

Sovereign Integrál

Nový model existence



Napsal James Mahu

Sovereign Integrál

Nový model existence

V roce 2021 napsal James Mahu.

Všechny diagramy a malby vytvořil také James Mahu.

Jamesmahu.com
sovereignintegral.org

Tuto edici přeložil Ondřej Průzračný.

Česká verze: 1.0

Copyright: Creative Commons



[Creative Commons BY-NC-ND](#): Tato licence umožňuje uživatelům kopírovat a distribuovat materiál na jakémkoliv médiu v jakémkoliv formátu v nezměněné podobě, za nekomerčním účelem a jen tehdy, pokud je uvedeno autorství.

CC BY-NC-ND obsahuje tyto prvky:



Uveďte původ — Je Vaší povinností [uvést autorství](#), poskytnout s dílem odkaz na licenci a [vyznačit Vámi provedené změny](#). Toho můžete docílit jakýmkoli rozumným způsobem, nicméně nikdy ne způsobem naznačujícím, že by poskytovatel licence schvaloval nebo podporoval Vás nebo Váš způsob užití díla.



Neužívejte dílo komerčně — Je zakázáno užívat dílo pro [komerční účely](#).



Nezasahujte do díla — Pokud dílo [zpracujete, zpracujete s jinými díly, doplníte nebo jinak změníte](#), nesmíte toto upravené dílo dále šířit.

Sovereign Integrál

Nový model existence

Omezení mého jazyka znamenají omezení mého světa.

–Ludwig Wittgenstein, Tractatus logico-philosophicus, 1922

AUTORŮV ÚVOD

Vědomí je nejdůležitější téma, které je však nejméně chápáno. Přemýšlej chvíli o tomto konstatování. Víme toho více o vesmíru než o jednom jediném vědomí. Nepovažuji mozek s jeho nervovými okruhy za náhradu vědomí. To jsou odlišné entity, které mají odlišné schopnosti a účely. Mozek uvnitř ochranné lebky analyzuje a počítá informace z jediného života; a vědomí, které začíná na vnějším obvodu stále expandující hranice sebe-poznání, je nekonečným bezmezným Sovereignem [čti: sāv(ə)rənem] vetknutým do tolika životů a dimenzí, že je nelze spočítat.

Vědomí je nepolapitelné pro jakákoliv měření a detekování vědou, protože je naprosto subjektivní. Neexistuje žádné vědomí, které by sdílelo byť jedinou identickou zkušenost s jiným vědomím. Vědomí je jedinečné pro každou životní formu. Definovat nějaký rozdíl mezi jednotlivými vědomími, je tou nejtěžší záležitostí ke zmapování či explicitaci. To díky dvěma polovinám jeho skutečnosti: nekonečná komplexnost a naprostá subjektivita.

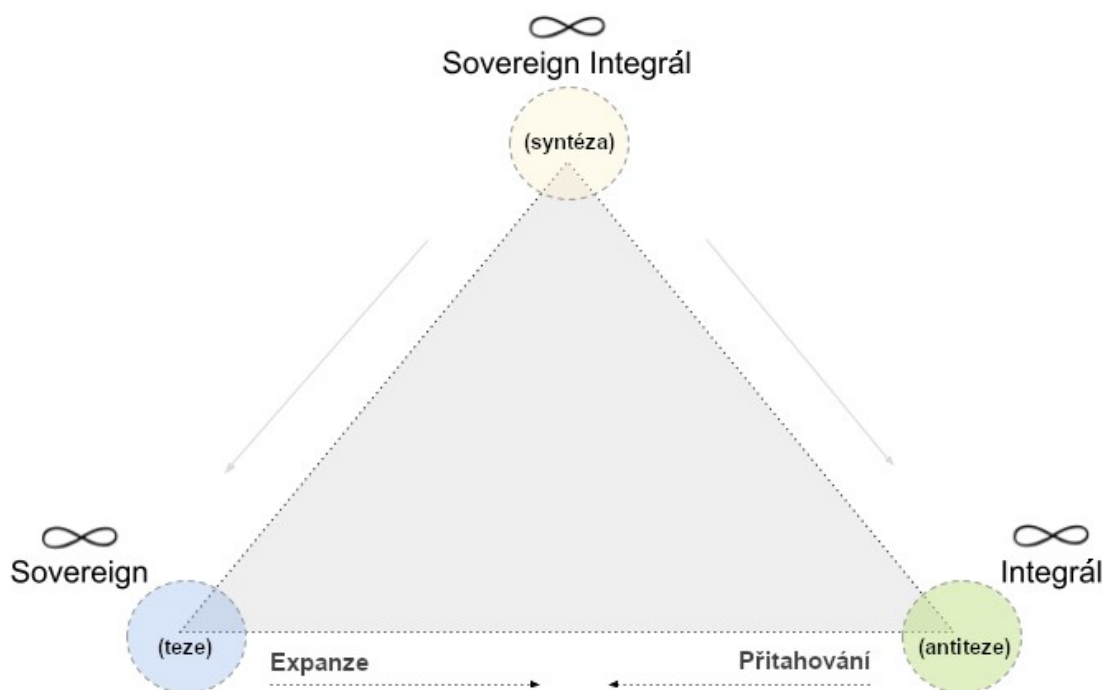
V celé historii si kartografové pokoušeli představit mapu světa. Používali při tom slovní popisy cestovatelů a objevitelů; nebo oni sami byli cestovateli či objeviteli. Oni potom překreslili tyto popisy do map, které představovaly vizi dané oblasti. Člověk by to mohl dokonce nazvat teorií geografické tváře planety. Při mapování země bylo použito desítky tisíc opakování, ke kterým byly dále přidávány detaily jako jsou ostrovy, pohoří, řeky, tří-dimenzionální topografie; také dodatky, když byly objeveny či dobyté nové země. Dnes máme satelity, fraktální geometrii a výkonné počítače, které zpřístupňují tyto údaje s vysokým rozlišením komukoliv na internetu.

Potřebujeme více kartografů, kteří by se zapojili do snahy zmapování tváře vědomí; obzvláště umělců. Od doby příchodu moderní vědy debatují náboženští učenci, psychologové, neurologové, biologové a fyzikové o podstatě vědomí. Někteří z umělců se pokusili zachytit jeho neviditelnou "tvář" - tu entitu za lidským obličejem - prostě za použití malby, tance, fotografie, hudby, filmu či textu. Někdy zachytili - asi náhodou - její otisk v našem lidském světě. Když se to přihodilo, dalo se poznat, že umělec a jeho dílo vyvěrá z nového zdroje – z jakési vnitřní reality, která odolává nepochopení a která se s tichou, avšak vytrvalou vášní pokouší být pochopena.

Pochopení vědomí je v naší kultuře určitě podceněno. Zatímco naše vyšší vzdělávací systémy nám poskytují různorodé filosofické názory a naše náboženská učení údajně znají podstatu lidské duše, definování vědomí zůstává buď oblastí intelektuální abstrakce nebo oblastí zaoblených slov poezie. A co je zajímavé, vědomí není skutečným předmětem. Neexistuje žádné odvětví lidského úsilí, které by bylo naplněno studováním a analýzou vědomí (opakuji, že nehovořím o mozku).

Zatímco stále opakuji a to i zde na samém začátku, že vědomí a mozek se od sebe liší, udělám další krok konstatováním, že je rozdíl mezi vědomím a duší. Celkové shrnutí shodných definic duše se vejde do jediné věty. Duše je všeobecně považována za *naše duchovní, věčné jáství* a její stvořitel je Bůh, Allah, Jehova, Brahman, atp. Prostřednictvím neznámého procesu může být stvořena k obrazu Boha. Duše dosahuje nebeského stavu po smrti svých smrtelných okruhů, *jestliže* dodrží určitá pravidla. Posmrtný život - dobrý či špatný - je podmíněn chováním lidské bytosti na zemi. To je všeobecný rámec pro koncept duše.

Na druhé straně *vědomí* není exkluzivní doménou žádného konkrétního náboženství či náboženské organizace. Je to věc, která je dokonale přítomná a nekonečná, a proto vědomí obsahuje všechny věci. Těsnopisný popis vědomí - přinejmenším v mém bádání - je syntézou Sovereign identity (jáství) a Integrální identity (celku). Proto můj termín pro vědomí je Sovereign Integrál.¹



OBR. 1

¹ Sovereign Integrál je ryzím vědomím, které je současně unikátním jedincem a bodem spojení s Integrální silou, která spojuje všechny život v časoprostoru a v říších duality.

Pojem Sovereign Integrál byl poprvé představen v roce 1998, kdy jsem publikoval web WingMakers. Šlo o definici, která byla začleněná ve filozofických statích při počátečním publikování materiálů. Šlo o relativně minoritní zmínku v celkovém poli obsahu, jehož součástí byla hudba, malby, filozofie, román a poezie - vše zaobalené do mytologického příběhu. V tomto článku je tento pojem ústředním tématem. Zde není představen jako součást mytologie, ale jako nejskutečnější věc, která existuje. Chci zdůraznit, že *Sovereign Integrál* je ne-fiktivní článek, který je tak radikálně subjektivní, že to může vyvolat jen samo vědomí.

Můžeš nahradit slovo "vědomí" termínem "Sovereign Integrál". Používám tyto pojmy jako vzájemně zaměnitelné. Je to prostě nová tvář či faseta vědomí, kterou tento konkrétní článek navrhuje jako odpověď na otázku, "Proč je vědomí tak nepolapitelné a čím vlastně je?"

Někdo by se nechal svést k tomu, aby řekl, "Není nepolapitelné, lidé prostě jen nedostatečně naslouchají šepotu své duše". Na této perspektivě je něco pravdy, ale existuje nějaký zvláštní *typ* naslouchání, který činí Sovereign Integrál hmatatelnějším a skutečnějším? A to je další účel tohoto článku; přivést Sovereign Integrál na osvětlenou scénu, aby mohl být odhalen; přinejmenším jeho "kostra" a to z jediného úhlu pohledu: mého.

Tento článek je teorém o struktuře a podstatě vědomí. Sovereign Integrál - při vyobrazení jeho popisu v omezeném prostoru dvou-dimenzionálního papíru či plátna - nemůže být ničím víc, než teorií. Neexistuje žádný důkaz nebo vědecké vysvětlení Sovereign Integrálu. Nelze ho vydestilovat až do matematiky. To je součástí jeho přesvědčivé povahy: nemůže být definován. A tady je důvod proč: Sovereign Integrál je svým rozsahem nekonečný a protože je sovereignní, je nekonečně *jedinečný*. Expanduje naprosto jedinečnou trajektorii zkušenosti, a proto je jeho pochopení, projevení, perspektiva, orientace, poznání, moudrost, paměť – to *všechno* je jedinečné. Jak rozvíjí svou jedinečnost, redefinuje svou vlastní existenci. Jinými slovy *Sovereign Integrál* není statický ani absolutní ani založený na cíli, který by byl jeho konečným účelem.

Navíc Sovereign Integrál není zavázán žádné organizaci či vyznání nebo etniku, ani socioekonomickému statusu. Je *nezávislý*, a proto Sovereignní.

To je velmi podstatný rozdíl. Sovereign Integrál je vědomím nekonečné a jedinečné expanze. Obývá zároveň říše jak dualitní, tak ne-dualitní. Sovereign je individuálním Jástvím, identitou jádra, která je vždy přítomná a to dokonce i tehdy, když tělo-ego není přítomno. Je to most mezi jednotlivými životy, stejně jako přímo jednotlivé životy. Nicméně jak obývá lidské tělo, jeho identita je překryta tělo-egem za asistence všudypřítomných jmenovek Sociálního Programu.²

Sovereign a jeho jedinečné spojení s Integrálním je vykázáno pryč tělem, egem a Sociálním Programem, podobně jako dítě, které bylo vykázáno pryč od jídelního stolu se slovy: "Určitě někde pokračuj v jídle, ale rozhodně ne tady." Ego se objevuje jako důsledek instinktu přežití a později v životě jako ochranný štít proti drsným realitám Sociálního Programu. Rodové DNA přiděluje různé sklony a talenty tělu, což také může ovlivnit ego.

2 V říších duality, v konkrétním časoprostoru, kde existuje kolektivní mysl druhu, je souhlasný s dohodnutou (konsenzuální) realitou; to je *sdílená* polovina Sociálního Programu. Ta druhá polovina je jedinečný Sociální Program, který je zažíván Sovereignem. Sociální Program obsahuje obě poloviny a v dualitě je vlastně Integrální a ve své funkci a schopnostech redukováný dimenzemi existence, které jsou svou povahou dualitní.

Takže nyní máme tělo a ego, sedící u "jídelního stolu", užívající si v klidu a míru své jídlo sladě se Sociálním Programem. Sovereign byl vykázán. Integrál zamítnut.

A ještě něco o Integrálním. Integrální je v náboženských a ezoterických textech nejbližší pojmu "Duch". Má magnetickou kvalitu a představuje atraktor jádra Sovereigna, protože bez něj by se Sovereign nechali snadno rozrušit a jejich expandující pochopení by padlo za oběť entropii. Když se tato fáze přihodí (smíchání svobodné vůle se Sociálním Programem), zůstává *elementární přirozeností Sovereigna jeho expanze k Integrálnímu*.

K tělu Integrálního jsou připojeny ruce evoluce. Integrální je inteligencí všech říší jako důsledek toho, že se jedná o sběrný bod zkušenostní informace. Integrální všechno doprovází, a proto je jedinou věcí či esencí, která obsahuje všechnen život. A pro porovnání - ty dvě entity u jídelního stolu (tělo a ego), ponořené v Sociálním Programu – ty jsou vylučovací povahy. Jsou rodovým klanem, který dominuje krajně lidské sociální kultury. Je to právě díky této klanové povaze, že Integrální je mařeno tělo-ego-sociálním programem - triádou, která blokuje vědomí Sovereign Integrálu, a proto vnáší zmatek do pochopení jeho přítomnosti a účelu.

Tvrdím, že to je záměrné. Je to prostředek, díky kterému Sovereign může zůstat oddělený od Integrálního a jistým způsobem se ztratit v tělo-egu. To umožňuje lidstvu být lidským. V čarovném těle se nalézá radost a lidské zkušenosti nemůžou být vyrobeny jako tovární produkty. Vyžadují nepřímé světlo a oddělení jak od Sovereigna, tak od Integrálu.

Tento článek není určen k tomu, aby něco vylepšil nebo nahradil. Vlastně ani nemá žádné určení. Pochop, že jsem ho napsal a pak vybavil diagramy a malbami čistě pro sebe. Když byl sepsán a já jsem uviděl, že je hodnotný, rozhodl jsem se, že ho budu sdílet. Toto je výsledek. Není žádný vydavatel, žádný editor, žádná organizace, žádní umělci ani návrháři. Žádné další hlasy (kromě překladatelů), které by vstupovaly do tohoto díla.

S tímto předpokladem v mysli připouštím, že článek Sovereign Integrál přesně prezentuje mé bádání coby kartografa tváře vědomí. Mé bádání může být naprosto odlišné od tvého, a proto zde sděluji, že netvrdím, že je hodnotnější nebo lepší než jakékoliv jiné bádání. Je možné, že tyto mapy vědomí a existence platí jenom pro mě. To je vlastně přirozenost Sovereign Integrálu. Subjektivita je ve stavu svobodné vůle výchozím stavem nekonečného multivesmíru, kde vědomí jedince je propleteno se všemi ostatními.

Chci sdělit, že tento projekt spočívá na ramenou mnoha Sovereignů, kteří informovali tyto mapy. Jejich práce a příspěvky se staly mými mosty. Nebudu tvrdit, že tyto mapy prezentují stezku realizace či osvícení. Ze všeho nejvíce jsou tyto mapy odrazovým můstkem pro tvou vlastní představivost při zkoumání vědomí Sovereign Integrálu.

Tento článek existuje částečně díky mé naději, že i druzí budou chtít zkoumat Sovereign Integrál a dají si ve svých životech dostatek času a prostoru, aby si ho mohli představit. A také částečně díky tomu, že mytologie vědomí je nejzajímavější mytologií ze všech. Tvůrci reality, kterými všichni jsme, pozorují a učí se. Pozorujeme naše projevy v dualitním zápase a krotíme či transformujeme svá vědomí, abychom do nich zahrnuli nedualitní světy a abychom zformovali integraci, která je založená na větší, mnohadimenzionálnější lásce.³

3 Tato forma lásky je definována jako průnik Sovereign, Integrálu a Sovereign Integrálu. Je to láska jako integrální síla, která plně oceňuje svobodnou vůli. Více je diskutována v Sekci 2.

Existuje elementární pravda, která často lidi frustruje či rozčiluje, která však musí být akceptována: Vědomí Sovereign Integrálu není přístupné pro pět smyslů. Může být odhaleno jen díky imaginativní schopnosti a tato schopnost neleží v mozku nebo šišince, ani v těle či egu a dokonce ani ne v srdci. Je to smyslový přijímač vyšší mysli, té části mysli, která pečuje o redefinice a expanzi do stavu Integrálu. Není zaujata lidským úsilím, psychikou ani duchovním fenoménem. Vyšší mysl, Ušlechtilá Mysl, si *představuje* Sovereign Integrál a zve toto vědomí do lidské domény s konkrétním záměrem: expanze do Integrálního stavu.

Jak bylo zmíněno již dříve v tomto úvodu, vědomí je nejdůležitější téma, které je však nejméně chápáno, což je přetrvávající stav, který široce otvírá dichotomii lidského poznání jak na individuální, tak na kolektivní úrovni. Přesně to je důvod, proč je toto téma pro pochopení zásadní; protože pochopení, více než kterýkoliv jiný faktor, může vytvořit chování, které je vedené Integrálním myšlením a přitom uzemněné ve vděčnosti k jedinečnosti Sovereigna.

Tvá identita se může změnit a díky této naší přirozené schopnosti musíme jako lidé prozkoumat své identity, být při tom dovední a vždy mít otevřenou perspektivu pro naše prohlubující se pochopení Sovereigna a přitom rozšiřovat náš dosah do Integrálního. Musíme si uvědomovat své rezonanční body s uměním, kulturou, vědomím, sociálními normami, vzděláváním a sdílenou realitou toho, co znamená být člověkem na tomto místě a v tomto čase.

Existuje fráze, "Prostě sděl pravdu". Ale v případě metafyziky a vědomí existují jen teorie - relativní pravdy. Tyto relativní pravdy jsou opravdu jen pouhými názory - různorodými názory, někdy dokonce protichůdnými. Je to prostě tak, že člověk nemůže sdělit Pravdu o tom, jak existujeme, proč existujeme a čím doopravdy jsme nebo jak naše existence započala. Neexistuje žádný soubor slov (v žádném jazyce), který by byl adekvátním popisem či vysvětlením složité a fraktální podstaty vědomí, která se vine mezi dimenzemi, životy a nekonečně různorodými zkušenostmi.

Kdyby to mohlo být vysvětleno, tento článek by byl o tom. To nejlepší, co každý z nás může udělat, je prozkoumat mapy vědomí a být vnímavý ke svým rezonančním bodům. Nalézá se zde pocit expanze nebo sevření? Tato rezonance je mnohem více *pocitem*, než intelektuálně analyzovanou zkušeností.

Tento materiál se může zdát na dotek trochu "bláznivý". To z důvodu, že se soustřeďuje na *mysl* vědomí více než na *srdce* vědomí. Je směřovaný více na vyšší mysl vědomí, která je zvláště otevřená konceptům, které jsou nespoutané, neukotvené, dynamické, vyvíjející se, tajemné, sebe-směrné a přitom přijatelné. Dokonce snad logické.

Podívejme se tedy, jak je vědomí všeobecně definováno.

Slovník Merriam-Webster (plná definice)

Vědomí:

- 1: a) kvalita nebo stav uvědomění, zvláště něčeho v sobě

b) stav nebo skutečnost být si vědom nějakého externího objektu, stavu či skutečnosti

c) uvědomění, zvláště týkající se nějaké sociální či politické záležitosti

2: stav charakterizovaný vnímáním, cítěním, vůlí a myšlením

3: [celek vědomých stavů jedince](#)

4: normální stav vědomého života, který znovu nabyt vědomí

5: horní vrstva mentálního života, který si osoba uvědomuje v kontrastu k nevědomým procesům

Je to třetí definice vědomí, která je pro nás nejdůležitější. Nicméně jak uvidíš, provedu redefinici toho, co znamená "celek". Vědomí je nekonečné plátno tak rozlehlé, že tento jediný článek - *Sovereign Integrál* - může vykreslit jen jediný pixel. Proto si musím pečlivě vybrat, který pixel namaluji.

Vědomí Sovereign Integrálu je všeobsahující. Můžeš být třeba ateistou nebo oddaným náboženským učencem a stále přitom chápat, jak tyto mapy vědomí mohou být "přiloženy" ke tvé současné víře ve vědomí či v lidskou duši. Jak jsem již zmínil dříve, tento článek není určen k tomu, aby cokoliv nahradil. Můžeš stále dál být ateistou nebo zaníceným náboženským učencem poté, co si přečteš tento článek. Není potřeba měnit tvé sociální kontakty, způsob obživy, ani jediný vztah. Tento článek není o ničem z toho.

Sovereign Integrál je jako Imaginární Bytost⁴. Není to lidská bytost. Dokonce to není ani osvícená bytost. Je to Bytost nekonečná a mezidimenzionální jak v říších duality, tak v neduálních říších. Ač to může znít nemožně, tak my si tuto Bytost můžeme představit jako nás samé.

Filozofii, která vyvěrá ze Sovereign Integrálu, lze nejlépe popsat jako *expanzi*. Všechno, co je ztvrdlé, zkrystalizované, dávané jako vzor, všechno, co je den za dnem stejné, to všechno není ze Sovereign Integrálu. Vědomí je jako počasí: stále se mění. Všechno, co popisuje nějaký konečný stav úsilí či snahy či účelu, tak to není ze Sovereign Integrálu. On totiž expanduje do nekonečna.

Jak tedy potom může taková Imaginární Bytost, jakou je Sovereign Integrál, žít a dýchat v našem světě – ve sdílené realitě lidí, ve které všichni žijeme? Jestliže se nikdy nepodařilo vědě ji definovat, jestliže náboženské a duchovní texty jsou příliš nejasné, jak bychom mohli vůbec někdy přivést tuto entitu nějakým smysluplným způsobem do naší lidské sféry?

Přesně o tom je tento článek. Věřím, že funkcí umělců je přivést vědomí Sovereign Integrálu do lidské kultury tak, aby jeho otisk, jeho energetika a jeho perspektivy mohly být hlouběji procítěny jako inspirační faktor ve všech našich životech.

4 Definováno v paragrafu 140...

Nebyl jsi vynalezen pro temnotu.



Sekce 1

Sovereign: Obecný model

V této sekci začneme se Sovereignem, v následující sekci se podíváme blíže na Integrál.

1. Vědomí je syntézou dvou naprosto protikladných identit (Sovereign a Integrál); přestože je skutečně a nekonečně jedinečné, má běžné charakteristiky, které se dají použít pro všechny entity inkarnované v říších duality. Tady je jedna z nich: My jsme jedinečnou směsí Sovereigna a Integrálu, ale v říších duality se tyto kvality zkreslují působením tělo-ego-sociálního programu, což nazývám "závoji duality".

2. Sovereign je pojem, který byl v literatuře používán pro popis Krále nebo Monarchy. Toto říká slovník:

Slovník Merriam-Webster (definice)

Sovereign:

- 1:
 - a) superlativ kvality
 - b) nejvznešenější druh
 - c) mající všeobecné léčivé schopnosti
 - d) nekvalifikované povahy
 - e) mající nespornou nadvládu
- 2:
 - a) disponující nejvyšší mocí
 - b) neomezený ve svém rozsahu
 - c) mající autonomii: nezávislé suverénní státy
- 3:
 - a) vztahující se, charakteristický pro něj nebo odpovídající nejvyššímu vládci

3. Jak vidíš z této definice, *sovereign* a *moc* jsou blízce spřízněné koncepty. Slova, která jsem modře zvýraznil, souvisí s mou definicí; ale jak uvidíš, moje definice Sovereign se může zdát trochu surrealistická pro tělo-ego-sociální program - což je ta část tebe, se kterou se identifikuješ, že jsi to *Ty*. Mým doporučením je, abys udržoval sebe-disciplínu při čtení této sekce (snad i celého článku): udržuj svou mysl otevřenou a zkoumající.

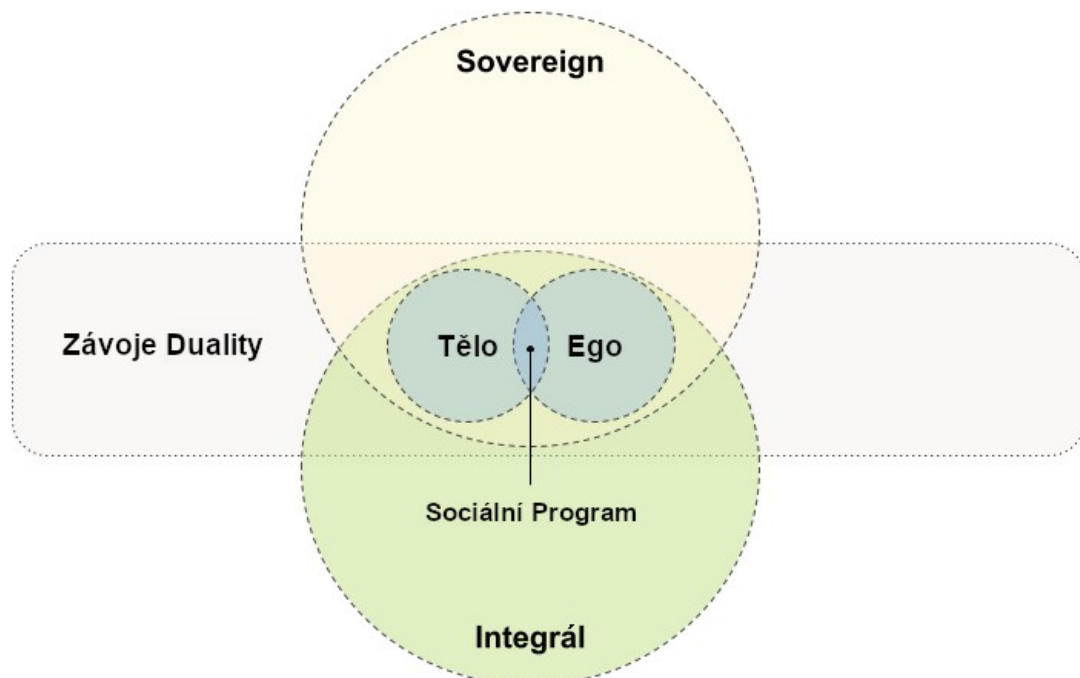
4. Pro pochopení Sovereigna potřebujeme nejdříve pochopit, co je myšleno *vyšším jástvím*.

5. Téměř v každé definici vyššího jáství, kterou jsem studoval, se jedná o singulární entitu, která je spárovaná s konkrétním tělem a představuje produhovnělé centrum osobnosti jedince, kterému slouží. Jde o relativně nový způsob uvažování o duši nebo vnitřním duchu jedince. Navrhuje, že vyšší jáství sdílí svou moudrost za účelem vedení jedince k duchovní realizaci toho či onoho typu. Ať tak či tak, vyšší jáství je rádcem v záležitostech duchovního života jedince. Předpokládá se, že spása jedince je osobní proces, který není nutně závislý na vnějším vlivu. Obecně řečeno, vyšší jáství je více uvědomělá verze tělo-ega a spíše dělá jedinci duchovního průvodce.

6. Vyšší jáství není to samé co lidská duše. A podobně Sovereign není to samé co vyšší jáství.

7. Co se týká Sovereigna v ne-dualitní říši, jedná se o shromážděnou identitu ze všech dimenzí vědomí (úrovní) a ze všech stavů existence (životů). Tento Sovereign si uvědomuje ne-dualitní Integrál a vědomě hledá spojení s jeho stavem vědomí, aby mohl zažívat vědomí Sovereign Integrálu.

8. V říši duality, kde tělo-ego celého lidstva definuje naši sdílenou realitu, což je to, čemu v tomto článku říkám kolektivní Sociální Program, Sovereign obývá mysl, emoce a tělo-ego, což není nepodobné tomu, jak astronaut obývá kosmický oblek.



OBR. 2

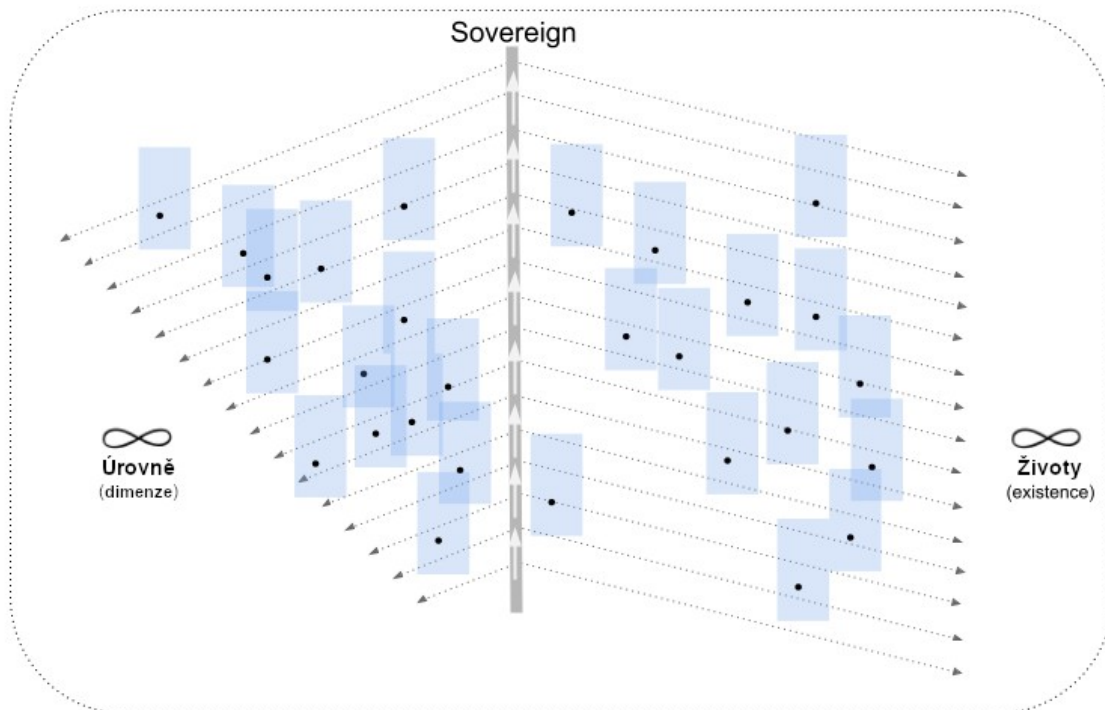
9. Mohl bys říci, že neroztříštěný Sovereign žije v ne-dualitní říši, zatímco roztříštěný Sovereign žije v dualitě. Roztříštěný a neroztříštěný jsou jedinou, individualizovanou, nekonečnou identitou; nicméně závoje duality a tělo-ego zamlžují Sovereigna a Integrál do té míry, že zpochybňují samu jejich existenci, nebo pokud je víra v jejich existenci, tak jejich definice je zúžena v jejich rozsahu a funkci.

10. Důležitá věc k pochopení je, že Sovereign obývá životy napříč druhy, pohlavími, časem a prostorem; a v každém z těchto životů pracuje napříč dimenzemi. To je proces, prostřednictvím kterého je každý Sovereign nekonečně jedinečný a individualizovaný. Vědomí, které definuje celek jedince, je Sovereignem. Účelem jedince může být seřazení dimenzionálních Jáství konkrétního života a vyjádření jádra Sovereigna ve všech dimenzích daného života; umožnění Sovereignovi - jádru Sovereigna - smíchání s tělem-myslí a v jistém rozsahu redukování tahu, setrvačnosti a gravitace Sociálního Programu.

11. Ač je to podivné, tak aby sis mohl představit Sovereigna, je důležité pochopit fraktály. Fraktál je opakující se vzorec, který je matematicky generovaný a který se nekonečně opakuje do většího a menšího měřítko. Jinými slovy řečeno, fraktály vypadají stejně v různých úrovních měřítko, ale samo měřítko dává každé úrovni zvláštní význam. Například koncept Sovereigna není na různých úrovních pouze klonován, ale také na každé úrovni mění svou komplexnost, význam, vibraci, projev a životní sílu; to z důvodu, že každá úroveň vyvolává skrze Sociální Program jiného Sovereigna, který je v různých úrovních vědomí odlišný.

12. Nicméně fraktální geometrie je obsažena mezi jedno-dimenzionálním a tří-dimenzionálním prostorem. Ale co kdyby fraktál - jako koncept - mohl procházet všemi známými dimenzemi vědomí? Dualitními a ne-dualitními říšemi? Jinými slovy, neexistuje dimenze, která by ho obsáhla. To je to, co tento článek navrhuje. Sovereign a Integrál mají fraktální povahu. Jsou plynulostí mezi životy (Sovereign) a dimenzemi (Integrál). V jakémkoliv měřítku, frekvenci, hustotě či vibraci, kterou existence může být, existuje jak Sovereign, tak Integrál. Oni jsou jediným průnikem protikladů, který je fraktální.

13. (Varoval jsem vás, že to bude abstraktní. Omlouvám se a jediným dechem dodávám otřepaný citát: Ne všechno vám do sebe zapadne při prvním čtení.)



OBR. 3

14. Diagram nahoře je vizuální prezentací Sovereigna. (Uznávám, že mé vyobrazení fraktálních konceptů, které splývají mezi dualitními a ne-dualitními říšemi jako Sovereign a Integrál jsou chybné od prvního tahu perem či stisku klávesy.)

15. Sovereign v tomto diagramu je sběračem zkušeností napříč úrovněmi a životy. Není to jediná role či funkce Sovereigna, ale je ústřední. Je významnou zkušeností, která je užitečná v jeho prohloubení chápání lásky, inteligence, propojenosti a expanze Sovereigna a stává se hodnotnou a vitální substancí jeho existence.

16. Sovereign je singulární, přitom však složená entita, která obývá nepočítatelně mnoho těl, eg, časů, míst, sociálních programů a dimenzí. Není izolovaný v jednom životě, pohlaví, planetě, dokonce ani druhu. Sovereign je identitou jádra jedince, nehladě na životní formu kterou obývá a její zkušenosti. Konkrétní život - ať je to mravenec nebo člověk, rostlina nebo delfín, šimpanz nebo kočka - je zkušeností Sovereigna ve tří-dimenzionální, druhem zakoušené realitě. Sovereign zakouší tyto různé životy uvnitř konkrétního druhu (tělo-ego⁵), konkrétního sociálního programu toho druhu a konkrétního času a místa.

17. Sovereign je hranolem, Integrální je světlem, životy jsou barvami a úrovně či dimenze, ve kterých se životy odehrávají, jsou jevištěm. Sovereign je agnostický, co se týká tělo-ego-sociálního programu. Všichni Sovereigni mají hodnotu. Každý přispívá k rozšiřujícímu a prohlubujícímu se pochopení Integrálního, který vede syntézu k vědomí Sovereign Integrálu.

5 Zvířata, hmyz a rostliny mají Sovereigna, který je jejich tělo-egem. To je součástí fraktální povahy Sovereigna.

18. Tak je to s pírkem naděje, že se poprvé naučíme létat. Ve všech skvělých osobních transformacích existuje počáteční bod - čas a místo, kde prameny probublávají na povrch. Začíná to pramínkem vody, ze kterého se stává potůček, potom potok, říčka, řeka, veletok, který se nakonec vlije do oceánu. To je způsob života pod čoučkou času. A zatímco Sovereign Integrál není z času, Sovereign a Integrál pobývají v dualitě, a proto podléhají času.

19. Tělo-ego je dočasným Sovereignem lidské reality, stejně jako mysl je dočasným Sovereignem v mentální říši. V každé úrovni existuje nová Sovereignní identita. Sovereign je interdimenzionálním fraktálem⁶ individualizovaného vědomí. To znamená, že se pohybuje skrze dimenze či úrovně a zatímco tyto různé projevy Sovereigna se můžou svojí podstatou jevit podobné, tak na každé nové úrovni vědomí se objevují odlišnosti pocházející z jedinečných zkušeností existence Sovereigna v dané úrovni a v daném životě.

20. Jedním z nejpozoruhodnějších aspektů této definice je ten, že Sovereign obývá i další druhy; není omezený na lidský druh. To znamená, že všechen život je sovereignní. Sovereign může být v tělo-ego-sociálním programu mravence, tuňáka, sokola, žirafy, gorily, vážky, hvězdice, jabloně, chobotnice - kromě toho, že obývá lidské tělo-ego a přizpůsobuje se jeho sociálnímu programu. A to jsme zatím jen na zemi.

21. Sovereign představuje vzájemnou závislost a vzájemnou propojenost s ostatními životními formami a Přírodou obecně. Jako interdimenzionální vědomí se zabývá evolucí a expanzí ve všech realitních dimenzích své existence, nehledě na to zda Sovereign zakouší realitu můry nebo lidské bytosti. Každý druh má svou vlastní druhově specifickou realitu, v to počítaje sociální program daného druhu a časoprostoru. Tělo-ego v druhově specifické realitě je rozhraním se Sociálním Programem. Ano, dokonce i žluto-ploutvý tuňák nebo stříbrný dub mají Sociální Program, do kterého jsou ponořeni. Sovereign naplňuje, uschopňuje, učí se, inspiruje se a expanduje do tělo-ega, které interaguje se sdílenou realitou svého druhu a následuje pokyny svého Sociálního Programu.

22. Podle mého názoru je toto asi nejzajímavější kvalita Sovereigna: není fixovaný v čase a prostoru, je interdimenzionální. Duše, vyšší jáství, vnitřní duch, átman, věčné jáství, synové a dcery Boha - ti všichni byli fixováni v čase a prostoru, což znamená, že byli připojeni k určitému člověku až do jeho smrti. Bylo to naše duchovní, alternativní ego, které pokračovalo dál po smrti jako duchovní bytost - obvykle na nějaké lepší místo.

23. Nicméně Sovereign není fixovaný na konkrétní lidskou bytost v konkrétním čase a místě. Pravý Sovereign, nikoliv tělo-ego, obývá časoprostor a nikoliv konkrétní tělo-ego. Neexistuje ani v jednom životě, ani v posloupnosti životů, které by kulminovaly do stavu blaženosti, nirvány, nebe nebo bytí andělským učitelem. Sovereign, odívající mnohačetná tělo-ega

6 Definováno v paragrafu 163...

v mnohačetných realitách, se učí moudrosti daného místa a času, aby vyjádřil a ocenil vděčností vědomí Sovereign Integrálu.

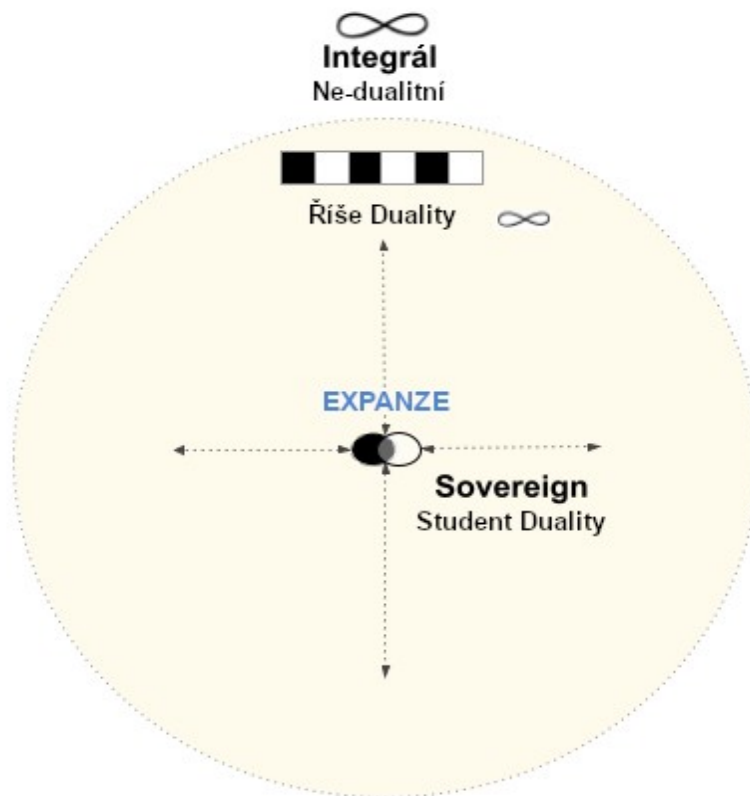
24. Sovereign zůstává s konkrétním tělo-egem v rámci jednoho života a potom se - podobně jako otočné dveře - nějak přemístí do nového tělo-ego-sociálního programu. Toto posmrtné přemístění většina Sovereignů cítí jako setrvačnost jejich právě dokončeného lidského života. Co se týká jejich systému víry, který se naučili ve svém právě dokončeném lidském životě, zůstávají převážně stejní. Tento systém víry pohání jejich zkušenost, protože systém víry vytváří záměr a tento záměr nekončí tehdy, když "je šňůra přestřižena".

25. Pokud bych byl například oddaně věřící křesťan, mým záměrem by bylo dostat se do nebe; být po pravé ruce Ježíše; být představitelem křesťanských hodnot podle svých nejlepších lidských schopností. Připouštím, že v zájmu stručnosti značně zjednodušuji tuto množinu záměrů. Ale systém víry prostě vytváří záměry jedince jako podstatnou část jeho Sociálního Programu. A Sovereign (verze tělo-ego) po smrti slučuje to, co se naučil a potom vybírá nový tělo-ego-sociální program z neskutečně rozmanitých realitních matric.

26. To dává vnitřní hodnotu všemu životu, protože všechen život hostí Sovereigna. To je částečně důvod, proč Sovereign Integrál zahrnuje všechny věci. On všechno obklopuje. On obývá všechny věci. On je všemi věcmi. On je odpovědí na potřebu lidské kultury vtělit tento elementární předpoklad rovnosti; také je odpovědí na to, proč náš kolektivní Sociální Program v průběhu času do sebe tuto perspektivu začlení. Rovnost v této definici je celistvostí. Nejedná se o rovnost „všichni jsme stejní“. Pravý Sovereign je identitou jádra všeho života, nehledě na to, jakou formu na sebe vezme a v jakém čase se projeví.

27. Na planetě Zemi je to zhruba 110 miliard lidských bytostí, které se narodily od doby, co lidstvo začalo existovat. A teď uvaž Přírodu. Kolik rostlin žilo na zemi? Kolik hmyzu? Kolik ryb? Kolik savců? Pochop, co chci říci - život na zemi jako součást toho, co nazýváme Přírodou, je ve svém počtu téměř nekonečný. Sovereignní vědomí bylo tvarováno skrze lidské formy a Přírodu. Kdyby tomu tak nebylo, jak by mohlo Integrální vůbec existovat?

28. Sovereign je studentem duality. Je jak zmateným člověkem, tak osvícenou duší. Za jakým účelem cestoval Sovereign do lidské formy? Aby se učil? Aby zakoušel? Aby pochopil? Aby vtělil Integrální perspektivu? Sovereign je vždy ve stavu expanze k Integrálnímu a to dokonce i tehdy, když se zdá, že tělo-ego tíhne ke kmenovosti či soutěživosti.

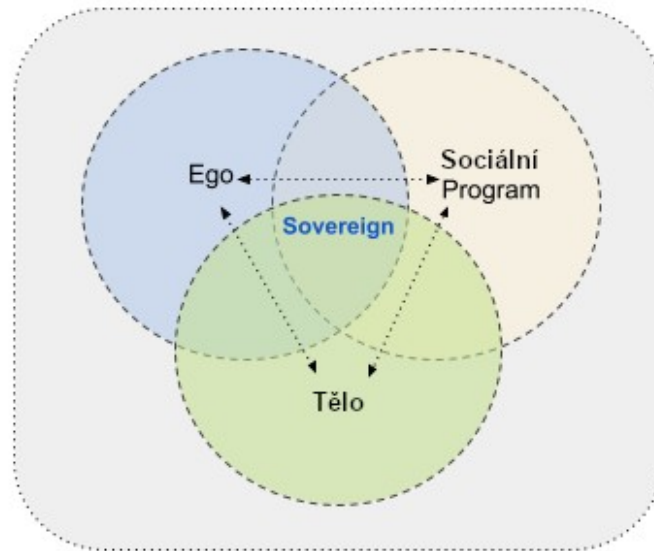


OBR. 4

29. Kritický prvek v definici Sovereigna je úroveň inteligence, kterou přiřadíme neroztržitému Sovereignovi - té shromážděné identitě. Duše byla stvořena k obrazu lidí. To znamená, že duše je v zásadě dobrou verzí nás samých, které se prostě přihodilo, že žije věčně a také se jí přihodilo, že sdílí své obývání těla s naším tělo-egem na planetě zemi. Jestliže je duše výtvořem lidského druhu, je rozumné předpokládat, že její inteligence je svázána s lidskou inteligencí. Neexistuje sice žádný IQ test pro duši, ale obecně řečeno ti, kteří věří v duši, by řekli, že je velmi chytrá. Určitě chytřejší než lidská bytost. Ale jak moc? Jak moc je vědomější?

30. Sovereign, coby student duality, je opomíjen tělo-ego-sociálním programem. Ten vyjadřuje sám sebe skrze kmenové přivlastňování si takových konceptů, jako je: duchovní osvícení, pravda, sociální hodnota nebo nejlepší cesta do nebe. Sovereign je rozředěný až do té míry, že se stal lidskou duší připoutanou k jednomu tělu, jednomu druhu v jednom čase, s jediným cílem: žít ve věčné blaženosti. Ale inteligence Sovereigna je jiného řádu. Jeho inteligence je projevem ne-dualitního uvnitř světů duality. Je to inteligence povstávající ze slučování Sovereigna s Integrálním za účelem tvoření krásy, moudrosti a lásky.

Sovereign v "Závojih Duality"



OBR. 5

31. Možná se při pohledu na lidskou kulturu někteří z vás budou divit, jak by bylo možné pro interdimenzionální entitu s inteligencí Sovereigna - jak je definována v této sekci - být tak mravně zkažená, tak naprosto a zřetelně zneschopněná. Proč by tak inteligentní bytost dovolila své vlastní umenšení? Jednoduchou odpovědí je, že "závoje duality" umožňují oddělení od jádra, od ne-dualitního Sovereigna. A to je přesně to, po čem Sovereign touží - osvobodit se od ne-dualitního za účelem zkoumání duality bez vzpomínky na svůj Integrální stav. Jako důsledek toho může zažívat celé spektrum: láska-nenávist, dobro-zlo, výhra-prohra, nadřazený-podřazený a tisíce dalších variací duality.

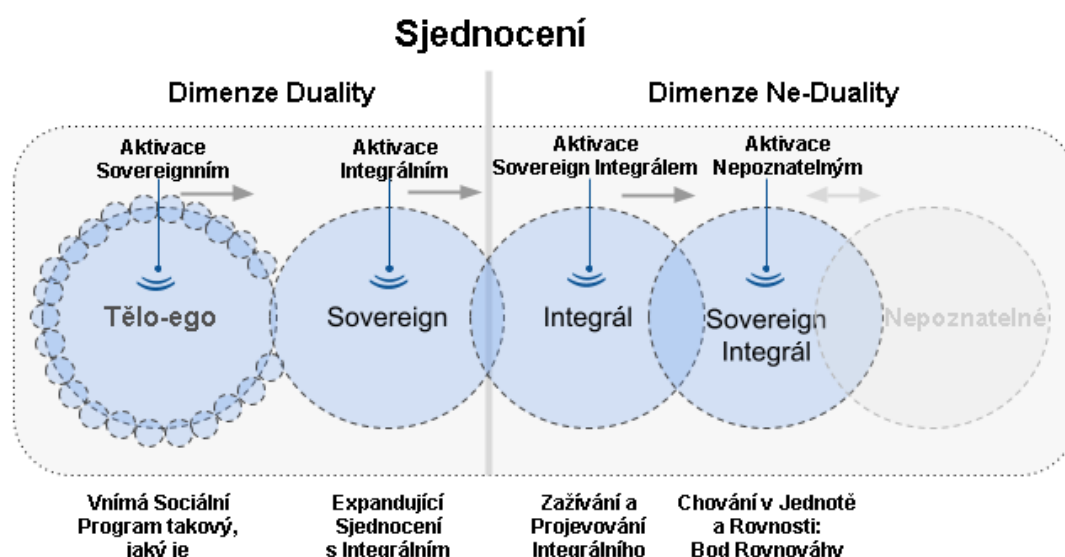
32. Fraktálová matrice Sovereigna (tj. úrovně a životy napříč druhem a časoprostorem) je otiskem definujícím Sovereigna. Inteligenci takové entity si můžeme jen představit, zvláště tehdy, když ona centruje svůj záměr na Integrální vědomí. Sovereign není žádným zážitkovým fenoménem, je to přímo vědomí - přímo ten, kdo zakouší. Fenoménem je Integrální. Zážitek fenoménu kosmické vize, nebo náhodného dejavu, nebo drogově vyvolané halucinace nejsou nutně potřebnými zkušenostmi a určitě ne požadovanými zkušenostmi. Takový typ zkušeností přitahuje opakování, protože ony rezonují s tělo-egem a přinášejí méně abstrakce než vědomí samotné. Tělo-ego se může stát poněkud závislé na takových fenomenálních zkušenostech; může v nich hledat smysl hledání krásy egem nebo vjem důkazu pro mysl.

33. Sovereign vnímá život jako expanzi identity, která prohlubuje pochopení - zpočátku ze zvědavosti k zážitku nějakého fenoménu. Nicméně tento zájem vytváří cestu mentálním modelům ryziho vědomí. Expanze identity může být tak jemná, že to nemusí být vnímáno jako změna. Ale znovu opakují, že to je z důvodu, že se jedná o *vnitřní* posun vědomí

a nikoliv vnější jev. Nejsou to příběhy událostí, co živí Integrální, ale jsou to jemné změny ve vědomí jedince a jeho perspektiv. Každý z nás - jako Sovereign - napájí Integrální vědomí v sobě a mimo sebe prostřednictvím našeho osobního Sociálního Programu.

34. Vědomí je něčím, čím vždycky jsme. Naše tělo-ego se rozpustí zpět do nicoty, ale Sovereign, který je námi, ten existuje vždy, vždy zažívá. Je to naše přítomnost v tomto světě, která stále pokračuje. Je to věčný plamen zvědavosti, kterého jsme všichni součástí. Je to jak náš původ, tak náš osud.

35. Pozornost, která u většiny z nás vyvěrá z tělo-ega, je přinejlepším malicherná ve srovnání s časem a pozorností, kterou svému tělo-egu věnujeme. Přitahování Sovereigna k tělo-egu může pociťovat a představovat si jen tělo-ego. To je důvod, proč je tak důležitá praxe ctností srdce⁷, protože skrze ni můžeme získat přístup do Ušlechtilé Mysli a použít její imaginativní schopnosti, což nám umožní představit si jemný vzor vědomí Sovereigna, kterého pak můžeme pozvat do našeho tělo-ega jako sobě rovného.



OBR. 6

36. Diagram nahoře představuje proces rozvinutí, který se týká říší duality a zážitku Sovereigna - prostřednictvím tělo-ega - nespočetných životů, úrovní a druhů. Sovereign je aktivačním bodem tělo-ega v každém konkrétním životě, nicméně tělo-ego má svobodnou vůli odmítnout jeho pozvání k expanzi a zkoumání reality. Sovereign je aktivačním proudem,

⁷ Ctnosti srdce, jak jsou prezentovány v materiálech Tvůrců Křídel, sestávají ze šesti základních chování: vděčnost, soucit, odpuštění, pokora, pochopení a odvaha. Jestliže jsou tato chování projevena, jsou určena Sovereignovi a nikoliv tělo-egu. Projev ctností srdce směřuje jak k sobě, tak k jakékoliv životní formě, se kterou sdílíme časoprostor (v nekonečném okamžiku).

který rozněcuje zájem tělo-ega o Sovereignní perspektivu. Ze vzniklých vhlédů může potom tělo-ego redefinovat svůj osobní a kolektivní Sociální Program. Podobným způsobem aktivuje Integrál Sovereigna, aby expandoval ke sjednocení s jeho energií a kulturou. A je to Sovereign Integrál, který aktivuje Integrálního, aby zesílil své přitahování Sovereigna, což v důsledku znamená posílení k postupnému budování kultury Sovereign Integrálu v druhu, Sovereign za Sovereignem. To vše s pochopením, že tyto mapy a modely – ať už se objeví v jakémkoliv měřítku - přitahují aktivovaného Sovereigna.

37. Je potřeba, aby mezi Sovereignním a Integrálním byla relativní rovnováha, protože jinak Sovereigni můžou být připraveni, ale Integrální může být v kultuře příliš nedovyvinutý, takže Sovereigni musejí čekat a být ve spojení s rodinnými vírami nebo zpozdit expanzi svého systému víry. A podobně Integrální už může být silně magnetický, ale je příliš málo Sovereignů, kteří jsou aktivovaní a ochotní zažívat a projevovat Integrální. Postrádají připravenost, protože jsou lhostejní k přitažlivosti Integrálního a touží po tom, žít pouze jako tělo-ego.

38. Tato rovnováha je zásadní pro aktivaci procesu rozvinutí, který potom rozlíní počáteční bod vědomí Sovereign Integrálu, aby se manifestoal v říších duality. Začneme si představovat Imaginární Bytost, jejíž přítomnost se objevuje v našich životech prostřednictvím Sovereigna a která může být zažívána a vyjádřena skrze tělo-ego a skrze náš Sociální Program.

39. Jakmile je tělo-ego aktivováno Sovereignem - zvláště jak technologie urychlují a stlačují čas - potřebuje trpělivost, toleranci k výzvam, naplnění z tohoto závazku a čas k rozjímání; tyto kvality podporují naši vytrvalost k prohloubení a expanzi našeho chápání vědomí Sovereign Integrálu. To jsou nepochybně velmi abstraktní idee a bylo by snadné cítit, že se netýkají našeho světa. Nicméně vlákna pochopení, která se pokouším vetknout do tohoto článku, jsou základní. Zdají se být abstraktní, avšak poukazují na esenci existence.

Nyní prozkoumáme Integrál a jeho účel.

Hostitel počátku, odhrnující závěs



Sekce 2

Integrál: Obecný model

Tato sekce se zaměří na Integrál a potom v následující sekci se zaměříme na vynořující se definici vědomí Sovereign Integrál.

40. Jak jsem zmínil v Sekci 1, vědomí je syntézou dvou naprosto protikladných identit (Sovereign a Integrál). Když jsme teď - alespoň teoreticky - pochopili obecnou strukturu Sovereign, je čas obrátit naši pozornost na Integrál. Kdyby Sovereign byl můrou, Integrál by byl plamenem. Integrál je primárním atraktorem, který inspiruje touhu Sovereign zažít a projevovat vědomí Sovereign Integrálu. Je to základní katalyzátor časově založené transformace, který přitahuje nekonečnou jedinečnost jedince k syntéze jednoty a individuality.⁸

41. Než začneme s naší definicí, podívejme se na to, jak poskládal slova slovník:

Slovník Merriam-Webster

Integrál

- 1: a) velmi důležitý a potřebný
- b) **esenciální pro kompletnost**
- c) tvořící jednotku s jinou částí
- d) složený z podstatných částí
- e) nepostrádají nic esenciálního

42. Integrál v této definici nejvíce souvisí s bodem 1b: *esenciální pro kompletnost*. Nicméně abychom pochopili Integrál, musíme pochopit Sociální Program, protože Sociální Program je v říších duality Integrálním, podobně jako tělo-ego⁹ je v dualitě Sovereignem. Když jsme lidmi, tak jsme všichni většími experty na Sociální Program, než když jsme v jádru, ve vyšším dimenzionálním Integrálu.

43. Sociální Program je subjektivní. To znamená, že každý jedinec zažívá svůj Sociální Program, který je založený na jedinečném sebepochopení Sovereign a na jeho chápání Integrálního. Sociální Program pro lidské bytosti je tvarován institucionálními a přírodními příčinami.

⁸ Ve filosofii Tvůrců Křídel byla tato transformace a její průběh nazvána: *Já jsem my jsme*.

⁹ Drobná připomínka - tělo-ego nemusí být jen lidské či tří-dimenzionální podstaty.

Institucionálními prvky Integrálního jsou:

- Vzdělání
- Vláda
- Náboženství
- Kultura

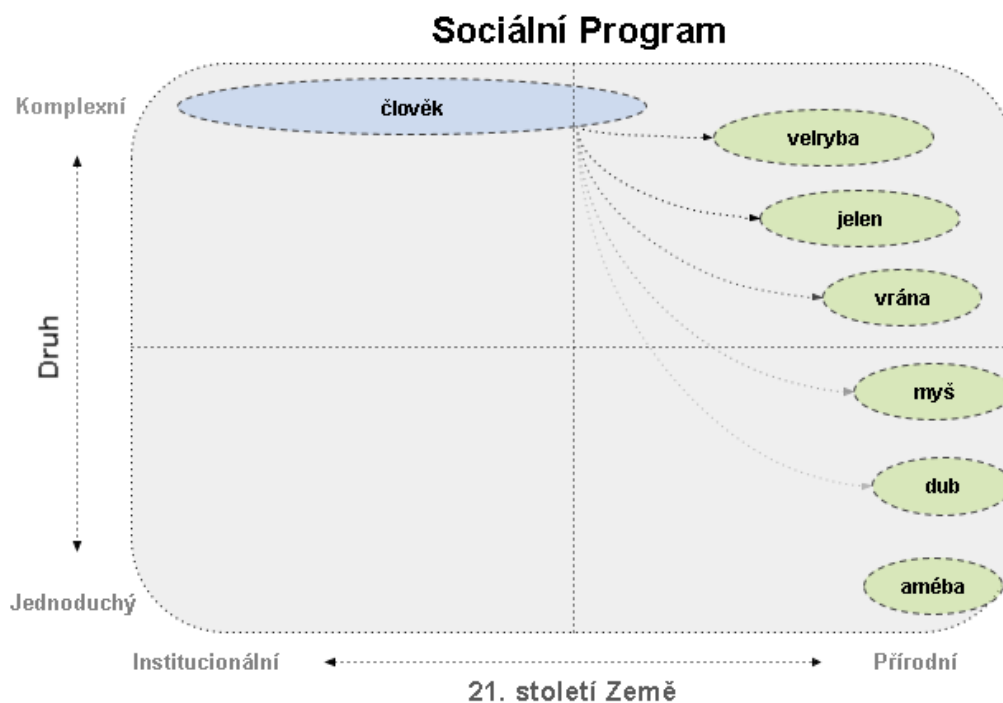
Přírodními prvky (souvisejícími s tělem) Integrálního jsou:

- DNA
- Kolektivní paměť
- Instinktivní inteligence
- Příroda

Přírodními prvky (souvisejícími s egem) Integrálního jsou:

- Rodina
- Přátelé, mentoři a sociální skupiny

44. Tyto prvky dohromady ovlivňují Sociální Program konkrétního druhu, který sestupuje až k Sovereignovi. Například zatímco Sociální Program myši neobsahuje institucionální prvky, tak přírodní prvky jsou bohatě zastoupeny - viz kategorizace výše. Diagram níže představuje různá ohniska Sociálního Programu v závislosti na komplexnosti druhu.



OBR. 7

45. Lidský Sociální Program je jediný, který je institucionalizovaný; a to až do té míry, že méně komplexní druhy mají ve svém Sociálním Programu také institucionalizované prvky, které jsou však odvozené od těch lidských. Jinými slovy, lidské institucionalizované prvky ovlivňují a pronikají do ostatních druhů na zemi, kde se stávají výsadními "institucionalizovanými" prvky.

46. Každý druh má svůj vlastní Sociální Program, který informuje jeho tělo-ego (tj. dualitního Sovereigna) a stejně jako je to v případě lidských bytostí, tak Sociální program je jedinečný pro každé individuální vyjádření uvnitř druhu. Míra této jedinečnosti koresponduje s komplexností druhu. Jinými slovy - čím komplexnější je tělo-ego, tím variabilnější je Sociální Program.

47. Když se na to díváme v plynutí času, tak se Sociální Program vyvíjí - v některých případech radikálně. Například lidský Sociální Program se v průběhu dvou set let vyvinul od koně a povozu k telegrafu; dále ke kosmickým letům a mobilním telefonům propojených s internetem. Tento technologický nárůst, jak si jistě dokážeš představit, sehrál podstatnou roli ve vývoji Sociálního Programu - nejen pro lidi, ale také téměř pro všechny druhy na zemi. Nicméně náboženství a vláda se v porovnání s tím vyvíjely pomalejším tempem, zatímco kultura je někde mezi tím.

48. Je důležité pochopit - a proto to znovu opakuji - že Sociální Program v říších duality je doslovnou manifestací Integrálního. Proto lidská realita není iluzí nebo simulací. Jednoduše je rozředeným vědomím Integrálního, což je umožněno správným fungováním duality. Lidské bytosti obecně nemají iluze. Jde o jedinečný vztah tělo-ego-sociálního programu, který sice vypadá klamně, ale Sovereign a Integrál doopravdy kontrolují dualitní dimenze vědomí. Oni jsou spoluarchitektury hry života, jejíž hřiště je v našem případě centrováno ve třídimenzionální realitě země ve 21. století.

49. To je důležitý rozdíl mezi vědomím Sovereign Integrálu a náboženskými, duchovními a metafyzickými perspektivami. Sovereigni expandují v jediném možném směru: k Integrálnímu. Zakoušejí život z nespočetně různých perspektiv, ale vždy - a toto je skutečně jediná iluze, která stojí za zmínku - jeden život v jednom čase, což umožňuje vtělenému Sovereignovi soustředit se na triádu tělo-ego-sociální program.

50. Sociální program je kontrolní silou vesmíru svobodné vůle, který zabraňuje druhu v sestupu do chaosu a nenávratné nerovnováhy. Za institucionálními a přírodními silami, které tvoří "tělo" Sociálního Programu, přitahuje Integrální vědomí planetární úroveň vědomí skrze každého Sovereigna na všech úrovních vědomí. Individuální tělo je biologií. Individuální ego je sociální identitou a těžištěm empirické zkušenosti. Tyto osobnosti žijí jak v Sovereignním, tak v Sociálním Programu. Vybíráme si mentální modely Sociálního Programu a ony si vybírají nás.

51. Jak bylo konstatováno dříve, Sociální Program se v říších duality vyvíjí. Dualitní říše mají jak *poznané*, tak *nepoznané*. V nedualitních říších však existuje *nepoznatelné*¹⁰. Je možné, že Sociální Program se týká jen dualitních říší. Ale jak bylo právě konstatováno, nedualitní svět je *nepoznatelný*, takže je možné, že Sociální Program se rozpíná do všech dimenzí existence.

52. Tato absence konečnosti - konkrétního účelu - je jednoduše důsledkem toho, že Sovereign a Integrál existují v dualitě. Ale tyto nejistoty, které existují převážně díky nekonečnosti Sovereignu a Integrálního, ač se to nyní může zdát jakkoliv podivné, jsou v dualitních říších přirozené. Přece jsme všichni studenty duality, avšak jako Sovereign Integrály jsme zrozeni také v nedualitních říších, které se našim tělo-egům v životech v dualitě jeví v jádru jako nepoznatelné. Tyto skutečnosti se pochopitelně mnohým, ne-li všem, jeví jako znepokojující.

53. Budu mít pravdu, když řeknu, že jestliže necítíš tyto aspekty Sovereign Integrálu jako znepokojující, pak pravděpodobně plně nechápeš koncepční model, který je zde prezentován. Sociální Program byl po tisíce let velmi jasný v tom (což podmiňuje DNA a rodové tendence), že lidské bytosti jsou vrcholnou životní formou na zemi, v našem slunečním systému a pravděpodobně v celém známém vesmíru. Lidské bytosti žijí jeden život nebo mnohačetné životy za sebou a pak to končí buď ne-existencí, očistcem, nebem nebo peklem, osvobozením od karmy či věčnou blažeností. Lidské bytosti byly uzamčeny v soupeření o přežití a rozkvět. To byly možné volby. Neexistovala žádná možnost jménem *Sovereign Integrál*.

54. Existuje Integrál Sovereignu (různé životy/úrovně/druhy zažívané v dualitě) a pak také existuje kolektivní Integrál všech Sovereignů. Tyto Integrály nejsou nikdy dokončené, protože mají fraktální povahu. Takže v tomto smyslu nejsou standardními koncepty, které by byly fixovány konkrétní definicí. Všichni jsme členy Síť Sovereign Integrál¹¹. A když používám pojem "my", tak je to nejvíce obsažná definice, kterou si můžeme představit.

55. Tento koncept podněcuje celé spektrum nových chování. To, které stojí asi nejvíce za zmínku, je prohlubující se spříznění se vším životem. Koncepční rámec Sovereign Integrálu v sobě obsahuje všechno - politiku, peníze, moc, národnost, nespravedlnost, náboženské soupeření, atp. Absorbuje rozdíly a sjednocuje je v jediném okamžiku pochopení. To je jeho moc ve světech duality.

56. Má závěrečná poznámka ohledně Integrálního se týká lásky (kterou je všechno). Integrální zná každý. Toto je velká dokonalost Integrálního: Známe ho jako naši jedinečnou lidskou realitu, protože ona je tím, čím je Integrální pro všechny Sovereigny. Je to realita Sovereignů ve všech dimenzích vědomí a zatímco jejich lidská, 3-D (třetí dimenze) zkušenost je podobná zkušenosti jejich sousedů, tak jako Sovereigni jsou dokonale jedineční ve svém projevu a zážitku Integrálního.

57. Láska je inkluzí a expanzí. Láska rozšiřuje laskavost do všech projevů Sovereignů. Láska je inteligencí. Láska je sjednocením. Láska je přitažlivou silou, která táhne Sovereigny k Integrálnímu. Nemůže to být jinak, protože skrze srdce se může tělo-ego dotknout

10 Definováno v paragrafu 184...

11 Definováno v paragrafu 191...

Ušlechtilé Mysli ne-dualitního Sovereigna. V Ušlechtilé Mysli žije schopnost, která nám umožňuje představit si Sovereign Integrál a způsob, jak by mohl žít v lidské 3-D existenci.

58. Integrál je asi nejbližší pojmu Duch. Nicméně Duch, jak je obvykle používán v náboženství, je záhadnou všudypřítomností, která je děkovnou (votivní) silou Boha; "očima a ušima" Nejvyššího; tou tichou, neviditelnou silou, která proniká vším životem (nebo přinejmenším lidským). Naproti tomu Integrál není vůbec záhadný, ale spíše nepochopený. Koneckonců je to každá naše absolutně unikátní realita, kterou známe a můžeme znát jen my. Takže jak by Integrál mohl být záhadný?

59. Stvoření a rodová linie Integrálního jsou pro náš lidský protějšek nepoznatelné. Jsme učeni tomu, že živá inteligence nás - jako Sovereigny - propojuje a že Sovereigni se manifestují ve všech životních formách. Nikdy nám nebylo řečeno, že v realitě jedince se v každém okamžiku nalézá Integrální přímo před našima očima, ušima, rukama, ústy, nosem, cítěním, intuicí a představivostí. Je přítomné v každém koutě a škvíře, které tvoří naši jedinečnou realitu.

60. Tomuto nerozumíme, ale není to záhadné. Není to skryté; je to opakem skrytého. My - lidské bytosti - jsme to od našeho počátku na této planetě nepochopili. Možná v nějakých pradávných časech bylo lidstvo - jako celek - více spojeno s některými z těchto konceptů, ale při čtení naší historie, náboženských a filozofických článků, jsem takovou dobu neobjevil. Koncepty Sovereign Integrálu, ať už byly známy v jakémkoliv rozsahu, byly vždy drženy v nějakých kapsičkách lidstva, odkud mohly být studovány, aniž by to přitáhlo perzekuci od státních nebo náboženských čtvrtí.

61. Všechny naše volby v jednom životě kulminují do bodu v čase, kterému říkáme *okamžik skutečnosti*. To je místo a čas, kde Integrální žije nejmocněji, kde je jeho energie nejsilnější, kde je vnímán jeho pulz a kde je jeho účel v našem životě lépe chápán. Náš život teď může být třeba zaprášeným oknem do vědomí Sovereign Integrálu, ale to okno může být umyto a vyčištěno - přinejmenším částečně.

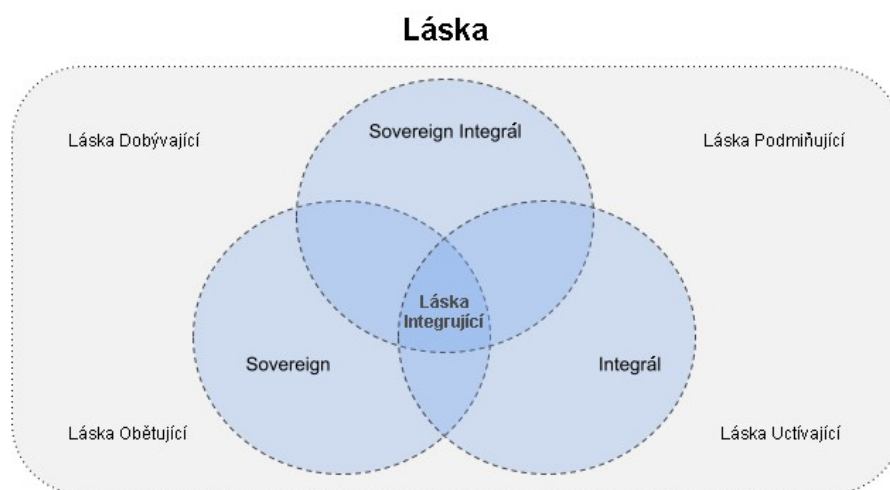
62. Tento článek je způsobem, jak můžeme jasněji uvidět Integrální a vděčností ocenit jeho přítomnost. Vyžaduje to však jednu věc: Musíme být ochotni se soustředit. Víím, že pro mnohé z nás v 21. století je to obtížné. Nicméně pokud chceme pochopit perspektivu Sovereign Integrálu až do bodu, kdy se stane součástí našich kroků, našich očí, našich slov, našich doteků, našeho tónu, našich myšlenek - potřebujeme se soustředit, i když to není ani jednoduchý ani krátký most k přechodu.

63. Chápu, že mnoho lidí věří, že pravda by měla být jednoduchá. Že všechna ta komplikovanost nekonečného multivesmíru by nějak měla být redukovatelná do jednoduché pravdy. Pod tuto perspektivu se nepodepíšu. Stejně tak nevěřím, že dosažení pravdy by vyžadovalo dvacet let v klášteře. Místo, o kterém mluvím, je místo soustředění, kde si můžeme číst, rozjímat, kreslit, psát nebo cokoliv, co potřebujeme dělat, abychom uchopili tyto koncepty a po nějaký čas je v sobě nesli. To nám umožní je zažít; vidět, jestli rozšiřují náš vjem toho, co je pravda nebo alespoň možná pravda.

64. Integrál je esenciální. Někdo by mohl říci nejesenciálnější. Umožňuje fraktální zážitek každému a všem. Je to subjektivní, vnímavý učitel, který nás neomylně táhne k sobě. To se děje během časových period tak dlouhých, vyžadujících tolik životů, že je nemožné je spočítat. Žádný Sovereign ve své hloubce netouží po tom, sprintovat do vědomí Sovereign Integrálu. Není to závod. Je to postupný, obezřetný, rozvíjející se proces, který se odehrává v rozlehlém časoprostoru. V tomto procesu, my Sovereigni, formulujeme, tvoříme, vyjadřujeme, rozvíjíme, představujeme si a vysíláme lásku.

65. Existuje množství forem lásky. Jak si každý z nás jistě dokáže představit, tento pojem je fraktální, stejně jako pojmy: Sovereign a Integrál. Je to prostor, který je průnikem Sovereignu, Integrálu (dualitní projevy) a Sovereign Integrálu (ne-dualitní). Tento prostor průniku, tato Mandorla Zmocnění¹² je láskou v její nejčistší poznatelné formě. Její primární vlastností je integrování částí sebe, které jsou oddělené skrze dualitu, za současného umožnění svobodné vůle. To je láska a inteligence.

66. Lidská láska, ta láska, kterou zde na zemi považujeme za skutečnou, je prospěšnou, podmanivou, smysluplnou, radostnou - všemi těmi kvalitami, které potřebujeme a ceníme si jich. Je to součást našeho Sociálního Programu. Je to láska, která byla socializována více, než jakýkoliv jiný fraktální koncept a z toho důvodu vyjadřuje sama sebe skrze lidské tělo-ego jako sílu, která dobývá, podmiňuje realitu, obětovává a uctívá. To jsou tváře lidské lásky, jak je prezentuje kolektivní Sociální Program. Chápu, že každý z nás by mohl najít další "tváře" lásky, ale já bych jim přiřadil druhořadý význam vůči těm čtyřem, které jsem citoval. Nicméně konstatuji, že těch tváří je mnohem více a mohli bychom diskutovat, které čtyři vybrat do rohů následujícího diagramu, aby lépe vyobrazil lidskou lásku.



OBR. 8

¹² Mandorla Zmocnění je vědomí lásky, které sestává ze tří částí: Sovereign, Integrál a Sovereign Integrál. Je to nejširší, nejvyšší, nejhlubší poznatelná láska lidskou bytostí na počátku 21. století. Zážitek a projevení této mandorly je základním účelem vetknutým do "DNA" Sovereigna.

67. Větší téma než to, jak je lidská láska definována, je to, jak archetyp či esence jádra lásky žije a funguje. Mandorla Zmocnění, která je průnikem Sovereign, Integrálu a Sovereign Integrálu, funguje jako pružné pásky, které umožňují expanzi do nových zkušeností, zatímco přitažlivost k jádru (k tomuto průniku) zůstává, nehledě na to, jak daleko expanze či vnoření sahá. Toto přitahování je vždy rozdílené. Tato láska je aktem propůjčení zmocnění nádobám expanze Sovereign Integrálu do duality! Je to divoká, svobodná substance, která nemůže být podmaněna, kontrolována či přivlastněna. Je ryzí ve svém projevu vůle integrovat, ale respektuje svobodnou vůli Sovereigna.

68. Tato láska je samou esencí Sovereign Integrálu. Ona nepociťuje odmítnutí. Ona vědomě nevyzařuje, ani vyzařování nezmenšuje, ani nezastavuje. Není zapnutá nebo vypnutá. Plyne z vnitřního stavu harmonie ven bez očekávání. Nemá žádný záměr. Nemá žádnou vizi. Nemá ani jediný atom nějakého plánu. A přitom je to nejmocnější síla, protože v koherenci sjednocuje celek existence.

69. Sovereign, ten pravý Sovereign jádra, *může konat cokoli, co je ve shodě s Integrálním*. Je to spolutvůrce reality, kterou zažívá. Lidské Jáství (tělo-ego) vědomě *netvoří* svou realitu; pouze ji *zažívá*. Sovereign tvoří svou část a Integrální tvoří svou část. Tyto reality jsou míchány dohromady vtěleným, dualitním Sovereignem tak, aby stvořil realitu jednoho života, na jedné úrovni, v jednom druhu, v jednom místě a čase. Realita uvnitř průniku těchto vytyčených identit je destilací vědomí Sovereign Integrálu uvnitř každého z nás.

70. Coby student duality si je Sovereign zřídka kdy vědom, že má spolupracovníka: Integrál. Jsou někteří z nás, kteří mají záměr a víru v tajuplné smíchávání realit Sovereign a Integrál, ale tyto záměry téměř vždy slouží tělo-egu. Nejsou projevem Sovereigna - v lidské realitě - který by hledal Integrální zkušenost a projev. Proto tyto záměry mohou způsobit, že tělo-ego se chová kmenově a je výrazem povrchnosti a elitářství. Více oddělenosti, nikoliv méně.

71. Sovereign (dělám rozdíl mezi Sovereignem a naším Lidským Jástvím) ví, že svou realitu jak tvoří, tak zažívá. Také ví, že ji tvoří spojeným vědomím (Sovereign Integrálu). Když je toto vědomí poskládáno, tvoří nekonečnou pokrývku realit, které můžeme nazvat Integrálem či Spřízněným duchem, který nás vlastně posiluje a vyvolává projevy lásky ve všech projevech své entity, nehledě na to, jak matné ty projevy jsou.

72. Není to o vnímavosti (ženská energie), ani o odvážném, reflexivním konání (mužská energie). Je to o záměrné a inteligentní integraci. Výsledek nezpůsobí, že porazíme své nepřátele, ale spíše to, že zažijeme zmocnění láskou k vyléčení a rozpuštění rozdílů nebo animálnosti nebo temnoty nebo emoční bolesti. Všechno to je rovnocenným projevem integrující lásky.

73. Okamžik skutečnosti je vertikálním, horizontálním a jakýmkoliv jiným úhlem paprsku světla, kterým může světlo cestovat. Je to konvergentní bod. Zde žije Sovereign Integrál. Tato forma lásky je integrující inteligencí. Vitální oběživo všech říší. Není to naučená akademická inteligence. Není to inteligence zkušenostní. Tato láska či inteligence je přirozená, instinktivní, je nám tak blízká, jako naše kůže. My jen prostě úplně nerozumíme tomu, jak ji ovládat, jak ji používat ve svých životech, dokonce ani jak se s ní spojit. A to je ironií, protože ona je přímo před námi jako naše realita.

74. Sovereign Integrál je "obrazovkou" života, které všichni čelíme. Díváme se do ní a můžeme při tom zažívat, jak se tělo-ego zaplétá do kyvadla duality, nebo můžeme zažívat harmonii Integrovaného, tančící svou cestou do a skrze naše životy, vždy v přítomném okamžiku. Vždy nám k dispozici pro jeho zážitek a projev. Sovereign není zamýšlen tak, aby produkoval zázraky či zvláštní projevy psychické či magické povahy. On místo toho hledá zážitek a projev hlubšího pochopení sama sebe a Integrovaného. Tento zážitek je stále se prohlubujícím vjemem, že Sovereign Integrál v nás je zdrojem naší jedinečné reality. Je to vlastně díky tomuto prohloubenému uvědomění, že se "zázraky" dostaví.

75. Inteligence je relativní věcí. Svazujeme náš vesmír podobně jako Liliputáni, kteří svázali obra Gullivera. Obzvláště to děláme s multivesmírem. Tomuto aktu propůjčujeme svou inteligenci a když tak činíme, tak kolektivně zatahujeme roletu přes okno Sovereigna a zavíráme dveře Integrovanému. Nicméně tento akt - obecně řečeno - je velkým faktorem ve Hře Oddělenosti¹³, jinak známé jako hra života. Hra Oddělenosti bude podrobně popsána v následující sekci. Pro teď je jen důležité vědět, že tato "hra" je záměrná a umožněná inteligencí lásky.

76. Inteligence, kterou připisujeme Multivesmíru, se vyvíjí skrze čočky vědy. Jakmile je nová teorie vědou dokázána za hodnotnou, posune se do posvátných síní akademií a je vyučována v našich vzdělávacích systémech. Stane se základem našich věr, týkajících se toho, jak pracuje a funguje náš vesmír a multivesmír. Věda může strávit najednou jen tolik informací, aby tato inteligence, kterou připisujeme multivesmíru, se mohla pomalu vyvíjet. Vzpomeň, prošli jsme od víry, že země je středem vesmíru, k víře, že slunce je středem vesmíru, dále že galaxie je středem vesmíru, pak že vesmír je středem, až k teorii multivesmíru - to vše za méně než 500 let.

77. Hlavní pointa toho všeho je, že multivesmír je nekonečně inteligentnější, než mu připisujeme. Znovu říkám, že to je z důvodu, že čočky vědy jsou v podstatě dualitní a jádro našeho vesmíru je ne-dualitní. Což jinými slovy znamená, že poznání nemůže znát nepoznatelné. Jsme zrozeni do reality, kde fyzikální zákony jsou otištěny do existence našeho druhu, a proto jsme předmětem pomalé evoluce vnímání nekonečné inteligence multivesmíru a záměru Sovereigna harmonizovat se s Integrovaným.

78. Věda neodhalí Sovereign Integrál. Odhalí zákony, které ji dovedou k závěru, že Sovereign Integrál je možný, ale není vypočitatelný, viditelný, zachytitelný, ani žádným jiným způsobem schopný být explicitován standardními postupy a měřeními vědy. Věda a empirismus pěti smyslů mohou dojít jen takto daleko. To je přesně důvod, proč existuje Integrovaný, protože jinak by Sovereign v tělo-egu vytvořil takový Sociální Program, že by neexpandoval ve svých filosofických a vědeckých průzkumech.

79. Jeden z nejvíce ezoterických konceptů v metafyzice je *harmonie protikladů*. Například *poznání* a *nepoznání* jsou protiklady a přitom se mohou dostat do stavu harmonie záměrem Sovereigna. Záměr vytvořit harmonii mezi protiklady nám pomáhá nalézt bod rovnováhy, kde se napětí dualitního systému uvolní. Jestliže se toto stane perspektivou Sovereigna a tělo-ega, může to být aplikováno na jakýkoliv koncept nebo věc, která je oddělena jako protiklad.

13 Definované v paragrafu 167...

80. To je metoda, jak zažívat Integrální: Praktikovat a udržovat záměry, které harmonizují dualitní povahu reality, kterou zažíváme. Vytvoření zážitku relativní harmonie v dualitním systému - jako spolupracovník Integrálního. Není to nikdy dokonalé, všichni máme temné chvíle, když se zdá, že rovnováha - přinejmenším v daném okamžiku - se vychýlila příliš na jednu či druhou stranu. Je to jeden z nejvíce svazujících prvků lidských podmínek. A také je to jeden ze způsobů, jak je Sovereign povzbuzen k tomu, aby se natáhnul k Integrálnímu, aby vtělil Sovereign Integrál v dualitě.

Nezáleží na tom, v co věříš nebo co znáš,
ale na tom, co jsi připraven odhalit.



Sekce 3

Sovereign Integrál: Obecný model

81. Sovereign Integrál je nedualitní vědomí, které je informované slučováním Sovereignní a Integrální perspektivy uvnitř Úrovně a Životů individualizovaného tělo-ego-sociálního programu. Co se týká lidské bytosti, Sovereign Integrál je pro ni toužebným majákem včleněným do Sociálního Programu dualitního Integrálu a dualitního Sovereigna, který svazuje ty tři entity do jedné, kterou bychom nazvali *láskou*. Je to však jiná láska. Sovereign Integrál je vědomí, kde protiklady jsou spojeny do udržitelné harmonie, takže průnik mezi těmi třemi fraktálními entitami - Sovereign, Integrál a Sovereign Integrál - je spolu-jednotné (ko-singulární), projevující se vědomí lásky a inteligence.

82. Sovereign Integrál je transcendentní objekt, který věrně přitahuje naši psychiku po milióny let - jak celého druhu, tak jedince. Úsilí lidského hledání významu a účelu vyústilo do našeho dnešního světa. Tímto konstatováním navrhuji, že to hledání významu a účelu je vlastně hledáním Sovereign Integrálu. A tento koncept, tento mocný koncept naší Imaginární Bytosti, byl tělo-egem mylně pochopen, protože ono žilo v zaprášené kleci slov a symbolů, skryto za rituály a obřady. To vyústilo v náš kolektivní Sociální Program - realitu, která plyne odshora dolů ve vlnové formě duality - rozpadlá na socio-ekonomiku, pohlaví, národnost, politiku, geografii a náboženské střeby kmenovosti, sociálního uvědomění a skupinového myšlení; také je naplněná láskou, energií, vztahy, vášní, tvořivostí a vhledy.

83. Opravdový transcendentální objekt není spojen s oddělenými, kmenovými či institucionálními pravdami, protože jeho esencí je nedualitní vědomí, které je sjednocením všech protikladů uvnitř existence Sovereigna. Ať se ponoříme do jakékoliv realitní konstrukce - humanismus, racionalismus, existencialismus, panpsychismus, ateismus, metavesmír, vesmír, multivesmír - tak ten transcendentální objekt, ke cti svého vlastního jména, je vně nebo za všemi těmi konstrukcemi. Jeho cejchem je *nepoznatelné*. Je to ryzí existence lásky a inteligence ve všech úrovních reality a skrze všechny životní formy.

84. Jako čtenář tohoto článku se můžeš divit, "Proč se autor při vykreslování jednoho pixelu na rozlehlém plátně vědomí zaměřuje na Sovereign Integrál jako na ten jeden pixel? Proč na něj a ne třeba na Nejvyšší Bytost?"

85. Jazyk v jakékoliv formě, v sobě obsahuje koncepty a informace pro expanzi až po totální abstrakci. Co je tou abstrakcí v případě jazyka? Tou abstrakcí je pojem metafyzické podstaty, jako například pojem *vědomí* a to obzvláště tehdy, když jde o fraktální koncept. Vědomí je nepoznané; víme o něm jen to, že má zapínání/vypínání ve fyzickém těle. Nemůže být

redukováno na matematické modely. Abstrakce - ryzí abstrakce - je o vyšší mysli; o té části vědomí, která zažívá dualitu s ušlechtilým cílem být mostem do neduality.

86. Můžeme skutečně vymežit či obsáhnout nekonečné? Dokonce i slova, diagramy a malby tohoto článku představují klec - možná větší - ale stále je to klec, která omezuje díky tomu, že nekonečné je popisováno dvou-rozměrně. Toto potřebuje být často opakováno, abychom zůstali pokorní.

87. Nikdo z nás nezná konečnou pravdu. Nikdo z nás plně nerozumí vědomí a jeho jádru, protože vědomí Sovereign Integrálu je ve své esenci nedualitní povahy. Abychom s dokonalou subjektivitou popsali Sovereign Integrál jako Imaginární Bytost - a pak si představili co, nebo kdo přivedl toto předposlední vědomí do existence – to není oprávněné téma pro nefiktivní dílo. Podle mého názoru bychom se měli zabývat našimi vhledy do vědomí, které si *dokážeme* představit.

88. Částečný důvod toho, proč Stvořitel vědomí Sovereign Integrálu je pro naše tělo-ego nepoznatelný, je ten, že Sovereign Integrál prošel v lidské realitě velmi rozsáhlým přetvořením. Jeho lidské vyjádření na počátku 21. století je otupené, přiškrcené, institucionalizované a ohraničené zvětšující se technologickou závislostí společnosti. A tato společnost nás více nutí k pěti smyslům, než k imaginativnímu zážitku vědomí Sovereign Integrálu.

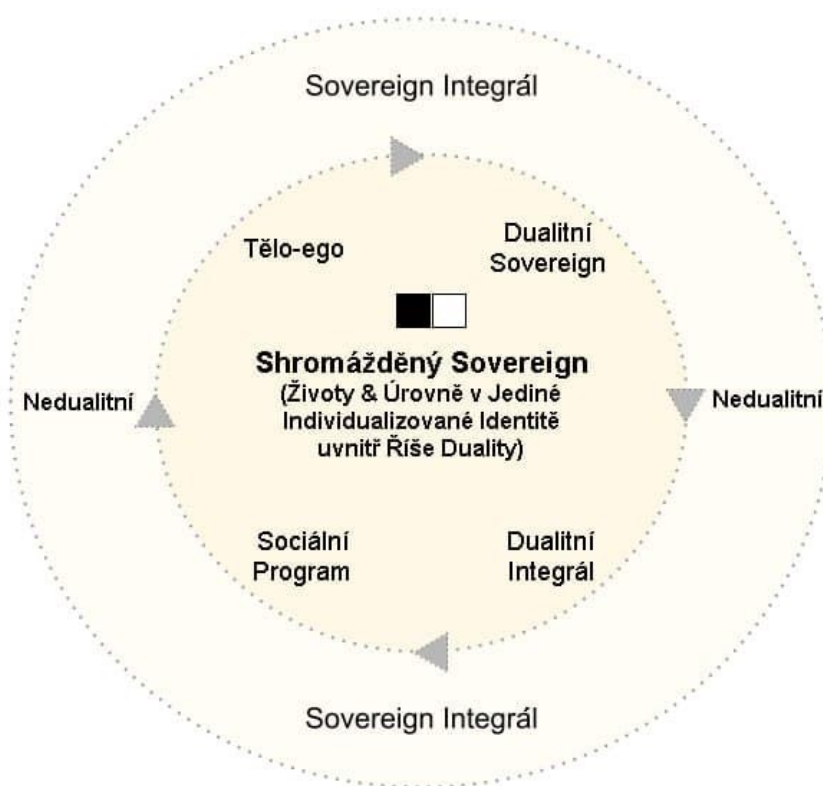
89. Kdyby naše vnímání a pozornost nebyly ovlivněny počítačovou technologií, byla by to dopravní technologie nebo zemědělská technologie nebo technologie kola či ohně samotného. Tento vzorec se opakuje stále dokola od doby, kdy se lidstvo stalo vedlejším produktem země, aby mohlo naplnit svůj osud, stát se Písařem Vědomí¹⁴. Lidstvo je jediný druh *žijící na zemi*, který může popsat vědomí. To je možné díky aktivaci a přetrvávající přítomnosti Sovereign Integrálu v Sociálním Programu jedince.

90. Ať je technologie daného času a místa jakákoliv, je přirozeným důsledkem přitahování Integrálního. Ačkoliv je Integrální zahalen do duality, zůstává pod tímto zahalením vibrující a našeptávající Sovereignovi, aby pošťuchoval a přemlouval tělo-ego, mysl a srdce k pozvání perspektivy Sovereign Integrálu do jejich Sociálního Programu se záměrem – a to je důležité - zažívání a vyjadřování lásky, o které jsem hovořil v prvním paragrafu této sekce (paragraf 81).

91. Snaha o uzavření kruhu při pokusu o popsání zázračného Stvořitele Sovereign Integrálu dříve, než můžeme popsat podrobnější obraz Sovereign Integrálu, by byla mrháním slovy a přinejlepším poezií netýkající se tohoto tématu.

14 Definováno v paragrafu 156...

92. Sovereign Integrál může být popsán z libovolného počtu perspektiv. Je stále ve stavu vznikání, jak vyobrazuje diagram níže.

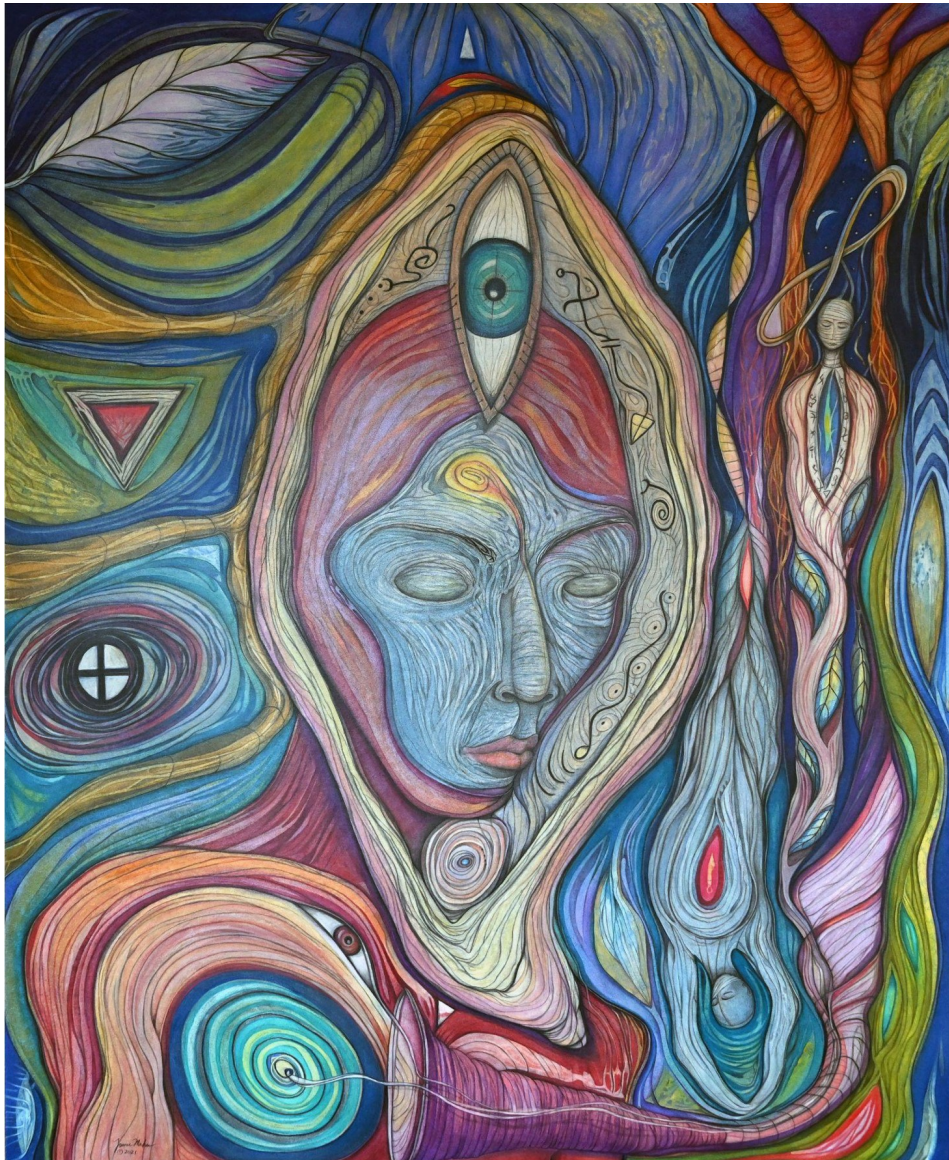


OBR. 9

93. *Shromážděný Sovereign* je Studentem Duality napříč všemi projevy individualizovaného vědomí. Je to identita Sovereigna při obývání Životů a Úrovní duality. Sdílí svou zkušenost (informaci) s *Kolektivním Sovereignem*, který je Integrální v dualitě. To je tím, co informuje Sovereign Integrál a umožňuje mu vyvíjet se a expandovat svou fraktální podstatu do nových úrovní vědomí v dualitě, a přitom být prodchnutý vjemem sjednocení těchto dvou říší: dualitní a ne-dualitní.

94. Je to docela podobné masivnímu bloku mramoru, čekajícímu na své opracování, kde každý Sovereign je umělcem. Někteří vezmou dláto, jednou udeří a poté odstoupí. Jiní dláto ani nevezmou do ruky a namísto toho si načrtávají své návrhy a nejsou připraveni udělat vědomý otisk do toho mramoru - kolektivního Sociálního Programu. A další ho velmi podrobně zkoumají, uvažují, čím by se ten blok mramoru mohl stát, ale udeřit do dláta nechtějí, protože se obávají, že by mohli ten blok čistého mramoru poskvřnit. A jiní buší do mramoru tak dlouho, dokud nevidí důsledek svého snažení - nějakou křivku nebo objevující se formu.

Vědomí Sovereign Integrál



95. Sovereign Integrál je vpravdě takovou věcí, která je dokonale subjektivní, protože je tvořená každým Sovereignem. Je to kolektivní vědomí, které Sovereigni produkují jako spolupracovníci tvůrčího projektu, vyjádřené nekonečným množstvím "umělců" ze všech druhů, ze všech úrovní, ze všech životů. V tomto kontextu je Sovereign Integrál nepoznaný, avšak poznatelný - v malém rozsahu - prostřednictvím imaginativní schopnosti. V dualitě se stále vyvíjí a v nedualitních úrovních vědomí je konstantní. Tato dynamika - expandující evoluce a konstantnost - představují póly jeho existence, které jsou zároveň vyjadřovány prostřednictvím vědomí Sovereign Integrálu.

96. Skutečnou výzvou při dalším definování pojmu Sovereign Integrál - kromě toho co již bylo výše popsáno - je to, že v našem lidském světě je převážně nepřítomný. Když

procházíme naší kulturou a sledujeme Sociální Program, tak Sovereign Integrál v něm není ani přítomný, ani vysvětlený. Sotva má pulz. Tato relativní nepřítomnost představuje skutečný protivítr na naší lidské cestě za smyslem a účelem. Jak může tato okolnost být změněna tak, aby se přítomnost Sovereign Integrálu v naší kultuře stala živější a viditelnější?

97. Klíčem pro pochopení Sovereign Integrálu - přinejmenším z mojí perspektivy - je představit si ho v našich vírách a záměrech. To je potřebné, aby ten energický hostitel (Sovereign Integrál) v našich životech vystoupil do popředí a stal se rovnocenným mezi avatarovými náhražkami jeho lidské existence: těla, ega, srdce a mysli. Skrze tento vjem rovnosti a vzájemného promísení se tyto identity propojí jako rovnocenní partneři. Je to Sovereign Integrál - Imaginární Bytost - kdo může vnést sjednocení a rovnost do celku naší lidské zkušenosti. Nejen že to je jeho účel, ale ve skutečnosti to může být v širším významu smysl celého života.

98. V lidské realitě existuje na straně Sovereign Integrálu evoluční nutnost a tou je použití magického potenciálu záměru: myšlenek, slov, obrazů, zvuků, chování a barev pro vytvoření nové kultury expandujících možností. Představu této nové kultury nevytváří věda, ani technologie, ani vzdělání, vláda či náboženství. Dokonce není tvořena ani duchovností. Je řízena umělci. To je prostor, ve kterém Sovereign Integrál může žít a dýchat, rozšiřovat svou perspektivu na dvě chování: lásku a svobodnou vůli.¹⁵

99. Jak jsem již zmínil dříve, lidstvo prochází evolučním procesem, aby jsme se stali Písaři Vědomí. My jsme tím druhem, který může popsat Sovereign Integrál a učinit ho centrem naší kultury. Těmi písaři jsou umělci - až na to, že se jedná o jiný typ umění. Je to umění imaginace a manifestace. Je to vizionářství Sovereign Integrálu, týkající se toho, jak lidstvo může žít v harmonii s Přírodou a technologií.

100. Definice umělce je v tomto kontextu následující: umělcem je ten, kdo si dokáže s ušlechtilým záměrem představit nezřetelný obrys Sovereign Integrálu a potom ho projevit ve svém životě. To je všechno. Můžeš být třeba fyzik-umělec, vládní pracovník-umělec, právník-umělec, nezaměstnaný-umělec, matka-umělec, dítě-umělec. Jediné na čem záleží, je to, zda praktikuješ záměr zpřístupnění Ušlechtilé Mysli a její imaginativní schopnosti. Umění přijde skrze náš život a náš kolektivní Sociální Program bude díky odhodlání a nasazení každého umělce expandovat do nových možností.

101. Naše současné modely a víry jsou důsledkem našich záměrů, které jsou téměř výhradně projevem tělo-ega, a proto jsou odvozené od dřívější lidské kultury. Copak dává smysl, že bychom mohli stvořit nový svět expandujících možností za použití kulturní historie lidstva jako svého počátečního bodu?

102. Jedná se o pomalé kroky, rozvíjející se v rozměrném čase. Co je ovšem velmi důležité, je to, že jako Sovereigni se můžeme posunout do libovolného bodu v libovolném čase. Můžeme

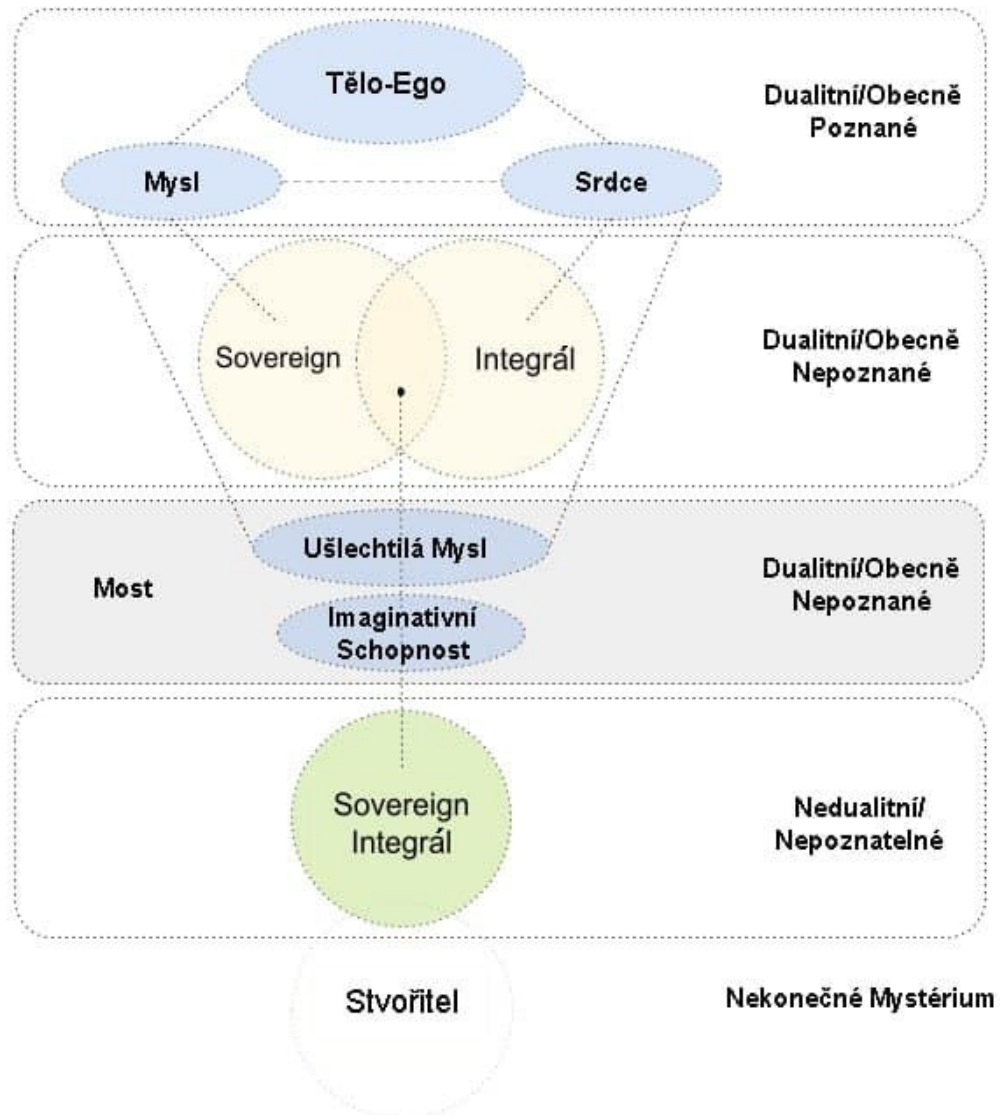
¹⁵ Tato dvě chování jsou popsána v sekci 6: Závěr.

si představit Sovereign Integrál jako svou identitu jádra a můžeme si představit, co tento posun znamená v pojmech naší životní zkušenosti. Toto se stane "vláknem" záměru, které pak vetkneme do našich životů jako myšlenky, pocity či aktivity. Ten záměr je oboustranný, což znamená, že je jak projevem (záměrem), tak zážitkem (manifestací) Sovereign Integrálu, nehledě na to, jak matně je vnímán či chápán. Je jak obdrženy do našeho tělo-ega, tak projevený do našeho Sociálního Programu.

103. Naše identifikace s vědomím Sovereign Integrálu, ať už je jakkoliv neúplná a díky nízkému rozlišení rozbíjí se na pixely, nám umožňuje vidět obrysy toho, kým jsme. Potom způsobíme, že ten obrys zmizí a my se staneme rytmem záměru být Sovereign Integrálem v každém přítomném okamžiku našich životů. Tento záměr a tato víra je tím, co přitahuje vědomí Sovereign Integrálu, aby se stalo námi i se všemi našimi lidskými slabostmi a problémy. Může se to zdát podivnou směsí, ale jde o smíchávání nedualitního s dualitním, což je lidskou zkušeností.

104. Níže jsem učinil snahu o popsání obecné struktury vědomí, které se rozpíná přes Životy a Úrovně vědomí tak početné a rozmanité, že je nemožné je spočítat nebo popsat. "Otisk" vědomí se pohybuje od úrovně Stvořitele k tělo-egu a plyne mezi těmito částmi jeho struktury jako krev cirkulující v těle.

Obecná Struktura Vědomí



OBR. 10

105. Vědomí je samo o sobě skutečností. Je to jediná realita plynoucí mezi Úrovněmi a Životy, sjednocující a seřazující je do smyslu a účelu. Je to okruh, který má původ v nekonečně záhadném Stvořiteli a pak plyne dál skrze vědomí - singulární vědomí Sovereigna - vstupuje do tělo-ego-sociálních programů, kde podstupuje proces učení a potom dokončuje okruh zpět ke svému Stvořiteli. To se děje stále dokola. Není to posloupnost událostí, které by kulminovaly. Spíše se to děje jak konstantně, tak shora dolů ve formě dualitní vlny. Každý z nás můžeme podržet ve svém imaginativním oku identitu Sovereign Integrálu jako bod soudržnosti našeho vědomí. Je to síla, která svazuje dohromady všechny části Sovereignního vědomí a přitom je ponechává jak individualizované, tak propojené.

106. Tuto strukturu je těžší najít, čím více se noříš do jejího počátku. Stvořitel je nepoznatelné, nekonečné mystérium a díky tomu, že entity Sovereign, Integrál a Sovereign Integrál mají fraktální podstatu (nekonečně mění rozměr), Vědomí Stvořitele může být také fraktální, což znamená, že jeho nezměrnost je bez měřítka a obsahuje v sobě všechny ostatní fraktální koncepty. Něco s tak obrovskou mocí, rozsahem a nezměrností, něco *tak* nekonečné podstaty prostě nemůže být obsaženo v jediném lidském životě nebo v jediném Sovereignním či Integrálním, dokonce ani ne v Sovereign Integrálu. Naopak – všechny tyto entity jsou obsaženy ve Stvořiteli. Diagram *Obecná struktura vědomí* může představovat fraktálový koncept, který opravdu může být tím, s čím jsme všichni naprosto spojeni a se kterým je zamýšleno, abychom se všichni stali jeho vědomou součástí.

107. Sovereign Integrál vložený do jednoho lidského života ví, jak ovládat štětec s názvem "život", obzvláště tehdy, když tělo-ego vědomě přenechá kontrolu nad životem Sovereignovi a Integrálnímu, protože je aktivované modelem vědomí Sovereign Integrál. Je to rozhodnutí a závazek ze svobodné vůle. Neexistuje žádná ruka, která by sepnula spínač. Rozhodnutí bylo učiněno; expanze vyvolána; závazek je stvrzen a nekonečná vize se v lidském životě rozšiřuje a prohlubuje.

108. Mezi dualitním Sovereignem a dualitním Integrálem existuje v kolektivním vnímání propast, nicméně tato propast se zmenšuje. Jakmile je Sovereign Integrál manifestovaný v tělo-egu, rozděluje se na Sovereigna a Integrální. Oni jsou oddělení. Svou podstatou jsou opoziční. To platí jak pro jedince, tak pro kolektiv, a proto Sociální Program opakuje vjem oddělenosti, zmatku a nejistoty, který prostupuje lidskou kulturou.

109. Rozhodnutí být si vědom a být vnímavý k vědomí, které je celistvé a integrální, je nejdůležitější volbou, kterou jako lidé děláme, protože to je počáteční bod další významné sady rozhodnutí. Například rozhodnutí zažívat a vyjadřovat toto vědomí jakýmkoliv způsobem, který si vybereme; nebo rozhodnutí stát se tímto vědomím podle svých nejlepších možností již při pobytu v lidské formě; nebo rozhodnutí projevovat lásku Sovereign Integrálu do říší duality bez omezení a bez podmínění.

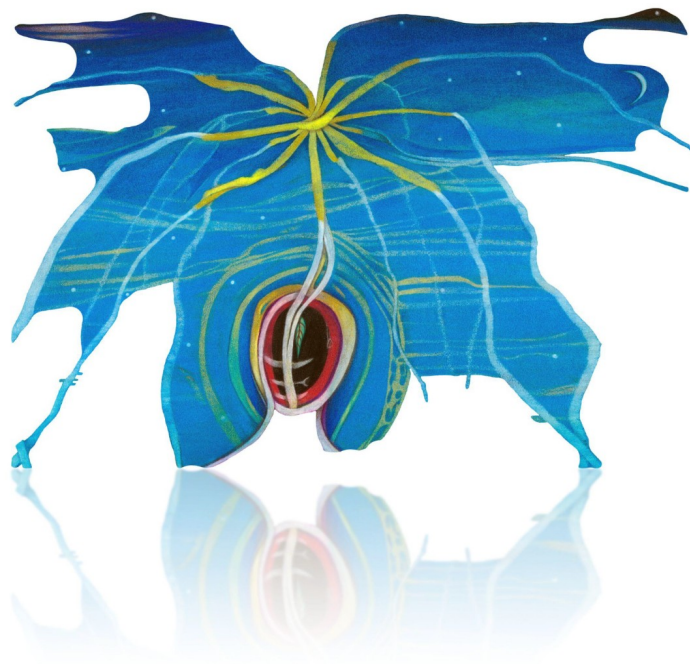
110. Naše svobodná vůle nám poskytuje možnost být nevědomý či vědomý. Oddělený nebo částí celku. My jsme Sovereignni. Své rozhodnutí musíme učinit sami. Ale také jsme Integrální, takže naše volby jsou ovlivněny – i když velmi jemně - všemi druhy, úrovněmi, životy. To rozhodnutí *je* počátečním bodem, nikoliv záměrem nebo vírou, protože ty následují až po rozhodnutí. Život je umělecká forma a jak ti každý umělec řekne, každý tah štětcem nebo úder dlátem je buď rozhodnutím, nebo ne-rozhodnutím (odevzdáním), nebo spoluprací obojího. Tato rozhodnutí, o kterých hovořím, jsou vždy spoluprací. Jsou do života přivedena jak Sovereignem, tak Integrálním.

Předehra Integrálního

Já jsem jednotou všech systémů
a jen tím.
Nejsem tvořen slovními koncepty
ani světlem či zvukem
nebo nějakou materializací.
Jsem prostě jednota.
To je můj jediný stav.
To je můj jediný svět.

Protože já jsem tím, ty jsi tím také.
V mém světě nemůžou existovat výjimky,
protože to bych jinak nemohl vůbec být.

Jsi vetknut s velkou péčí do mého světa.
Jsi ve mně obsažen,
a proto jsi mými křídly,
prostřednictvím kterých se pohybuji a létám.



Sekce 4

Triáda Tělo-ego-sociální program: obecný model

111. Tělo-ego-sociální program, jak je popsán v předchozích sekcích, je triádou zkušenosti, která je slabou ozvěnou triády Sovereign Integrál. V obou případech jsou tyto tři části propojeny a pracují jako kolektivní entita. Proto je obtížné oddělit tělo-ego od Sociálního Programu, ale v této sekci se pokusíme je oddělit co možno nejlépe.

112. Vzpomeň si, že Sociální Program má z prožitkové perspektivy dvě části: zážitek Sovereignního a zážitek Integrálního. To představuje jak subjektivní individuální zážitek, tak subjektivní kolektivní zážitek. Tyto zážitky se promíchávají tak, aby jedinec mohl najít sjednocení se sociálním řádem a své místo v něm. Kolektivní Sociální Program je třídimenzionální vyjádření Integrálního, se stupňující se závislostí na technologii, která spojuje lidský druh a do jisté míry všechny druhy.

113. Tělo je fyzické ústrojí, které sovereignní, individualizovaná mysl používá pro zážitek duality a oddělenosti uvnitř existence druhu. Je to fyzické tělo a jeho sensorický systém. U lidí se jedná o pět smyslů, ostatní druhy mají podobný sensorický systém, ale jsou odlišně závislé na jedinečném smíchání časoprostoru a genetiky. Do toho je potřeba zahrnout vztahy mezi částmi těla, jako je například systém oko-mozek. Tyto dominantní podsystémy napájí Sociální Program a do jisté míry vzdělávají ego v umění zapojit se do sociálního řádu a stát se jedincem, který do něj hodnotně přispívá.

114. Ego se vyvíjí jako reakce na *kolektivní* Sociální Program, a proto představuje ovlivnění Integrálním. Ego má jak funkci ochrannou, tak propojující. Co se týká jeho ochranné funkce, tak ego ochraňuje Sovereigna před disharmonií, kterou cítí z toho, že je naprosto jedinečný a díky tomu společensky odsuzovaný. Ego vytváří odůvodnění pro tuto jedinečnost. Co se týká jeho propojující role, ego nacvičuje schopnost empatie a lidského soucitu. Konečným cílem ega je lidská láska.

115. Tělo je tím, kdo zažívá. Je přitahováno do smyslového světa, zatímco ego umisťuje smyslové vstupy těla podle toho, zda mají, nebo nemají naučnou hodnotu pro dosažení něčeho uvnitř Sociálního Programu. Ego se vždy snaží něčeho dosáhnout z poznatků, které mu tělo přineslo ze Sociálního Programu. Tato touha po dosažení je soutěžní jízdou. V Sociálním Programu je všechno vnímáno jako omezené, a proto musí tělo-ego *soutěžit*, aby v Sociálním Programu přežilo.

116. Proto je Sociální Program pro tělo-ego mechanismem odměny, díky kterému přežívá

a rozkvétá. To je pravdou jak pro lidi, tak pro ostatní druhy. Lásky a pozornost jsou na planetě považovány za nejhodnotnější komoditu, a proto soutěživost v této oblasti je nejvyšší. Hmotnější věci jako je zlato, akcie, digitální měna, peníze nebo voda, jsou sice považovány za omezené, nicméně náš mozek je podvědomě vnímá jako méně důležité, co se týká našeho konečného úspěchu jako člena druhu. To je částečně důvod toho, proč jsou v rodinách konflikty. Protože hledají lásku a pozornost, kterou přitom považují za omezenou nebo dokonce nedosažitelnou.

117. Sociální Program není omezený na témata skupin nebo rodin, ani na osobní život. Uplatňuje se také v úrovni globální, solární, galaktické a nedefinovatelně dál. Kolektivní Sociální Program je nejen polem výhledu, které nám umožňují dalekohledy a matematika, ale také Polem, na kterém je postaven, což je sám Integrál. Toto Pole v sobě obsahuje – kromě nekonečného počtu kvalit - také emocionální učení a inteligenci celého našeho vesmíru. Nejen jednoho druhu v konkrétním čase a místě. *Celého našeho vesmíru.*

118. Tělo-ego je Bodem Oddělenosti mezi identitami tělo-ega a Sovereign Integrálu. Existuje volba. Nemusíme si tuto základní volbu uvědomovat, ale ona existuje a Sovereign ji činí sám. Je to jediné rozhodnutí, které je čisté v rukách Sovereigna. Všechna ostatní rozhodnutí jsou činěna ve spolupráci s Integrálním.

119. Toto ze všech nejzákladnější rozhodnutí je někdy nedostatečně chápáno, nebo je naprosto nepoznané, nebo úplně nepochopené. Zajímavá věc je ta, že toto rozhodnutí se děje jen tehdy, když tělo-ego pozve vědomí Sovereign Integrálu do svého vědomí tělo-ega, se záměrem umožnit mu infiltrovat do svého života a smísit se s ním jako rovnocenný partner. Nicméně to je možné jen tehdy, jestliže tělo-ego má - alespoň minimálně - mlhavé pochopení Sovereign Integrálu, které je dostatečné alespoň k tomu, aby mohlo k pozvání dojít a aby se tento záměr týkal fraktálního vědomí a nikoliv institucionalizované verze lidmi vytvořeného nesmrtného jáství.

120. Způsob, jakým se to přihodí, je součástí Sociálního Programu. Za uplynulých milión let se vždy jednalo o dobovou spiritualitu - někdy pohanství, někdy šamanismus, někdy organizované náboženství, někdy filozofii, někdy všechno uvedené - která hrála tuto zásadní roli. Měli jsme se rozhodnout pro duchovnost, nebo ne-duchovnost a potom odít tuto perspektivu duchovnosti, či neduchovnosti do svého života. Nebyli jsme učeni tomu, že *skutečné* rozhodnutí je o tom, zda se identifikovat s tělo-egem naladěným na Sociální Program, nebo s tělo-egem, které je rozšířením vítané přítomnosti: vědomí Sovereign Integrálu.

121. To, co je obsaženo uvnitř tělo-ego-sociálního programu, zahrnuje všechno, co není Sovereignním nebo Integrálním. Ve světech duality zůstávají Sovereign a Integrál jedinými identitami, které jsou fraktální a rozprostírají se do všech Úrovní a Životů. Všechno ostatní - absolutně všechno - je svázáno dohromady Sociálním Programem, tělem, nebo egem.

122. Ty prvky vědomí v dualitních říších, které se vyvíjely po milióny let za účelem zahalení toho, jaká realita skutečně je, měly mnoho jmen. Všechny se pokoušely zastřít fakt, že nejsme oddělené fyzické bytosti, které žijí a umírají. Fakt, že jsme sem nebyli náhodně umístěni neznámou inteligencí, ani se nevyvinuli na toto místo díky božskému zásahu. Tyto závoje - ač jsou vysoce rozvinuté a ve svém fungování velice jemné - vždy sestávají ze dvou prvků: podvědomí a kolektivní nevědomí.

123. Podvědomí je spojeno se Sovereignem, zatímco kolektivní nevědomí je spojeno s Integrálním. Dohromady formují počáteční sekci mostu mezi tělem (podvědomí) a egem (kolektivní nevědomí) a jejich vyššími dimenzionálními protějšky (Sovereignem a Integrálním). Podvědomí a kolektivní nevědomí zahalují realitu Sovereign Integrálu, udržují jeho přítomnost a zároveň ji zeslabují.

124. Mysl je ve spojení s mozkiem používána tělem za účelem přežití a případného rozkvětu ve světech duality. Mysl je tou součástí Sociálního Programu, která je lidské rase převážně neznámá. Myšlenky obvykle přisuzujeme orgánu mozku a přitom věříme, že mozek je vykonavatelem myšlenky a mysl je bodem původu.

125. Avšak kde se mysl nalézá? Ten myslitel myšlenek. Kde je? Všichni víme, kde je mozek, ale mysl je mnohem více prchavá a přízračná - co se týká své formy a funkce. Mysl je rozhraním s inteligencí srdce. Mozek má poměrně jednoduché rozhraní s fyzickým srdcem, ale mysl je tím, kdo se stýká s energetickým srdcem - tou nefyzickou energií srdce. To je podsystém vědomí, který je - v každém smyslu - projevem rčení "jak nahoře, tak dole".

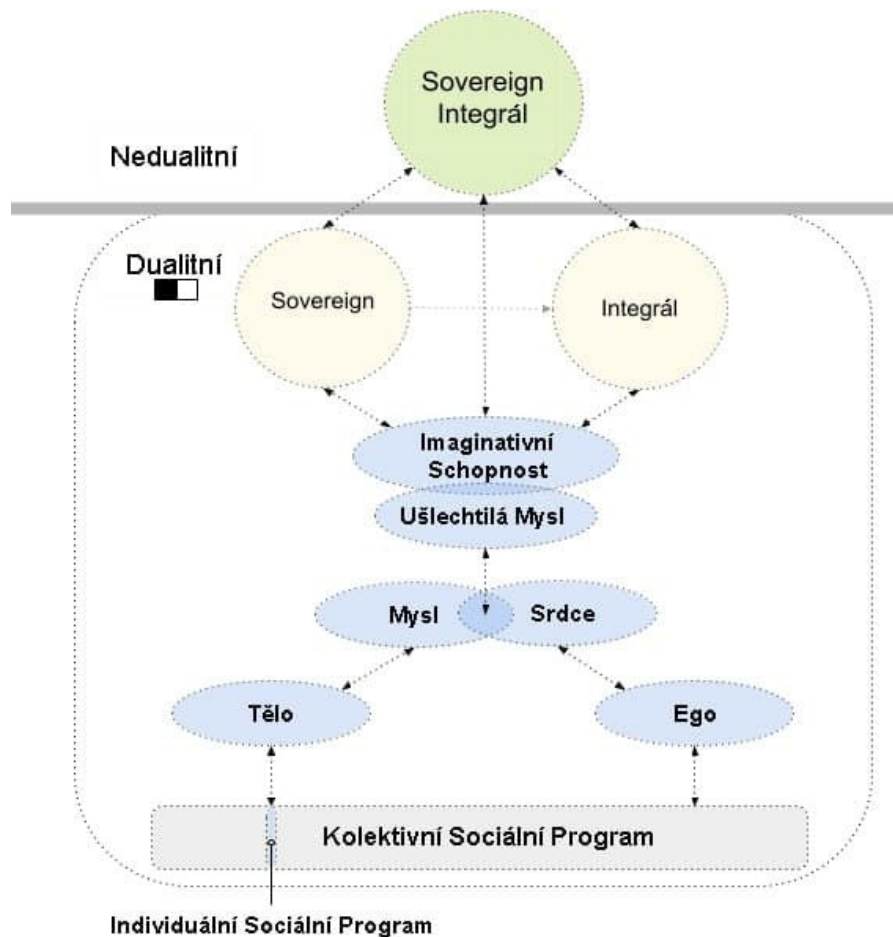
126. Průnik srdce a mysli (mandorla) je rozhraním mezi tělo-egem a Ušlechtilou myslí, ve které leží imaginativní schopnost. Primárním účelem expanze je přivedení těchto podsystémů do stavu relativní harmonie a sjednocení. To je počáteční bod Sovereign Integrálu v říších duality a v lidské kultuře. V historii lidstva byli tací, kteří dosáhli tohoto stavu harmonie a sjednocení; každý z nich svou vlastní metodou a svým vlastním systémem víry (Sociálním Programem).

127. Dokonce i když stejnému náboženství nebo filozofii věří miliarda lidí, existují v jejich víře významné rozdíly v důsledku jejich unikátní životní trajektorie a podvědomého pochopení jejich celkového jáství. Je to tento rozdíl ve víře nebo jejím vykonávání, co přitahuje kritiku a odsuzování a to dokonce mezi jejich spolu-věřícími. To je způsob, jak do obrazu vstupuje ego. To se děje s velkou intenzitou, když v dětském věku započne vzdělávání.

128. Ego ochraňuje před vnímáním emočního zranění Sociálním Programem, které se dostává do tělo-ega ve formě odsudku, vjemu nedokonalosti a přehnané starostlivosti - ať už jedincem samým, nebo druhými. Tyto bičující "větry" pomáhají tvarovat ego. Nejsou jedinými silami, ale jsou důležitými silami, které pocházejí z negativních zdrojů. Pozitivními zdroji jsou prvky typu úspěch, uznání, láska a naplnění. Další, neutrálnější zdroje jsou lhostejnost, spokojenost a inspirace.

129. Tyto pozitivní, negativní a neutrální síly mají stále odliv a příliv. Ve většině lidských životů se pohybují jako spadlé listy ve větru. Někdy víří, někdy jsou zmítány hurikánem, někdy klidně leží na zemi, někdy jsou unášeny jedním směrem pryč od jejich komfortu. To, co umožňuje vzestup ega - ať už bys chtěl příčinu a následek toho nazvat jakkoliv - je vnímaný nedostatek kontroly. Vzestup ega umožňuje jistý pocit, který by se dal nazvat: touha ovládat, ale neznalost toho jak. Ego se brání tomu být ovládáno.

130. Diagram níže ilustruje vztahy mezi nedualitními a dualitními říšemi.



OBR. 11

131. V každém životě existuje možnost ocenit vděčností Sovereignní a Integrální entitu. Integrální je mentorujícím vesmírem¹⁶ a Sovereignní je studentem duality. V této výměně existuje harmonie a rovnováha. Čistá spolupráce. Tělo-ego-sociální program tomu podvědomě rozumí. Mandorla¹⁷ (průnik) Sovereignní a Integrální entity je v dualitě místem, kde je naprojektován Sociální Program tak, aby tento prostor byl vlídnější pro expanzi, jednotu a pochopení. Je to tělo-ego, které to umožňuje, stejně jako sám Sovereign Integrál.

¹⁶ Definováno v paragrafu 147...

¹⁷ Vesica piscis je starobylý symbol, který se vine historií lidských věr a kultur. Označuje průsečík a průnik dvou protikladů nebo zřetelně odlišných stavů. Je to integrální symbol. Prostupuje lidským časem snad jako nejsilnější kolektivní nevědomý symbol, vždy ukrytý v přímém výhledu.

132. Sociální Program je obvykle mnoha věcmi, ale jedna z nich se zdá, že se stává velmi populární - a sice ta, že žijeme v simulaci. Že vyspělé bytosti někde v našem vesmíru vytvořili počítačovou technologii, která je námi. Snad někdy před milióny let, což jim dává schopnost hrát Bohy a stvořit svět, ve kterém se lidská duše zmítá jako loutka ve světě iluzí.

133. Odůvodnění pro tuto víru či hypotézu je obvykle v tom, že se zdá, že zrychlení vývoje počítačových a softwarových technologií roste exponenciálně bez omezení. Dokonce náš druh, který stojí u kormidla počítačových technologií jen po několik generací, je již na vrcholu umělé inteligence, kvantových počítačů, metavesmírů a virtuální reality. Již jsme schopni si představit tento nový svět a naši technologové jsou velice šťastní, že nás do něj můžou vést. Takže nějaký druh, který již po stovky nebo tisíce generací podporuje umělou inteligenci, by jistě byl schopen udělat simulaci světa, která by byla nerozlišitelná od skutečnosti.

134. Evoluce se ukazuje pod čóčkami času. Odhaluje stále vzrůstající sladění s vědomím Sovereign Integrálu. Nicméně tato cesta rozhodně není přímou linií od bodu oddělenosti k vědomí Sovereign Integrálu. Kolektivní Sociální Program je cestou, po které všichni kráčíme a podstupujeme všechny její zákruty a obraty, kterými se klikatí dovnitř a ven z naší reality v našem kolektivním okamžiku. Multivesmír je tak velký a dynamicky expandující, že nemůže být generován umělou inteligencí. To je důsledek existence nedualitního. Umělá inteligence je binární. Pochází z říší duality a v tomto časoprostoru samozřejmě může vyspělá UI vytvořit simulace nerozeznatelné od reality. Nicméně UI nemůže rozšířit svou inteligenci do nedualitního.

135. Říše - ve kterých je Sovereign Integrál celistvý, ve kterých si je vědom sám sebe, kde Sovereign a Integrál jsou rovnocenně spojeny - jsou místem, kde protiklady konvergují do harmonie, kde pochopení je možné. To je prýšící zdroj, kde se nedualitní stává zdrojem dualitního. Kdyby to bylo obráceně, kdyby dualitní mohlo stvořit nedualitní, pak by UI teoreticky mohla stvořit simulaci naší celkové reality. Nicméně je to tak, že jeden plodí mnohé, nikoliv obráceně. To je proud stvoření.

136. Sociální Program není simulací, je "nádobou-polem" kolektivního zážitku probuzení, expanze a pochopení. Tato "nádob-pole" je tvorbou všech na všech Úrovních. Je to vyvíjející se nekonečno. Ve větším měřítku pochopení je to spolupráce mezi Sovereigny při sjednocování se s perspektivou Integrálního za účelem sklízně a sdílení bohatství plynoucího ze zažívání duality.

137. Základním účelem tělo-ega je umožnění bodu oddělenosti pro Sovereign Integrál tak, aby mohl zažívat říše duality. V kolektivním Sociálním Programu se nalézá organická část a matematická část. Srdce a mysl. Příjem a vyzáření energie. Tělo-ego vytahuje nýty ze Sovereign Integrálu, aby mu umožnilo žít v oddělenosti uvnitř mnohonásobných Úrovní a Životů. To všechno se stává sociálním programem – jak pro jedince, tak pro kolektivní jednotku druhu.

138. A teď si, prosím, zkuste představit simulaci, která by byla schopná vytvořit byť jediný tělo-ego-sociální program, natož nekonečně mnoho z nich v dynamické expanzi napříč dualitními a nedualitními říšemi. Je jasné - s podmínkou, že souhlasíte s předpokladem Sovereign Integrálu - že realita je záležitostí kolektivní tvorby a nikoliv tvorby jedince nebo skupiny stejně smýšlejících jedinců - nehledě na to, jak inteligentní či technologicky schopní jsou nebo by mohli být. Sociální Program je všeobsahující. Musí takový být, aby mohl tvořit bod oddělenosti pro vědomí Sovereign Integrálu. To je dar tělo-ego-sociálního programu.

139. Tento dar však potřebuje být rozbalen a pochopen, aby mohl být s vděčností oceněn.

Tělo-ego-sociální program



Sekce 5

Glosář

Následující pojmy nejsou součástí Glosáře. Nicméně jsou definovány v samostatných Sekcích tohoto článku. (Před čtením Glosáře se doporučuje přečíst si nejdříve první čtyři sekce tohoto článku.)

- Tělo-ego-sociální program
- Sovereign
- Integrál
- Sovereign Integrál

Definice v Glosáři mohou být považovány za krátké sekce se sekundárním významem, který je však součástí základního pochopení modelu existence Sovereign Integrál. Většina těchto pojmů tvoří mosty mezi tělo-ego-sociálním programem a konceptem Sovereign Integrál v dualitních říších. Pojmy nejsou řazeny abecedně, protože definice vznikají postupně za sebou.

140. **Imaginární Bytost** | Toto je pojem, který se používá v souvislosti se Sovereign Integrálem a jeho chápáním skrze "oči" imaginativní schopnosti. Nejedná se o Sovereign Integrál, ale jde o jasnou součást jeho celistvosti, která je přístupná pro vyšší mysl. Ta potom může předat vhled a instinktivní vjem tohoto stavu vědomí tělo-egu. Nicméně je tu abstrakce, která souvisí s prostorem, časem, energií, hmotou a se založením duality, která je podporuje. Tyto tvarující struktury, které definují lidskou realitu, nemůžeš prostě dokonale izolovat. Důsledkem toho je, že když přivedeme Sovereign Integrál do lidské reality, přichází jako koncept. Není to chodící, mluvící, myslící, konající entita. Jak Sovereign Integrál, tak Imaginární Bytost nejsou srovnatelné s ničím jiným v lidské realitě.

141. Vše zahrnující Sociální Program spolu s Bodem Oddělenosti (vyvolávající tělo-ego) přinášejí nepochopení, které nám umožňuje rozpustit existenci této Imaginární Bytosti. Namísto toho pak usuzujeme, že ona k nám přichází skrze fenomény jako jsou drogově vyvolané zážitky, mimotělesné zážitky, zážitky blízké smrti, mimozemské zážitky, psychické zážitky, astrální cestování, náboženská extáze, extatické světlo, nirvána, požehnání, kosmické vědomí, sebe-realizace atp. Avšak všechny tyto zážitky zůstávají součástí Sociálního Programu. Imaginární Bytost k nám doopravdy přichází v konceptech, mentálních modelech, abstrakcích - toto vše je potom vyjadřováno prostřednictvím umění a samotné kultury. Imaginární Bytost je tou součástí našeho Sociálního Programu, která řídí odhalení Sovereign Integrálu na živé planetě.

142. Imaginární Bytost je koncept. Není to obraz. Není to entita, která by šla označit zájmenem. Je to koncept svým rozsahem tak obrovský, že jenom Sovereign, který je vyprázdněný od všech předsudků, může dostatečně pochopit tento koncept tak, aby pozval perspektivu Sovereign Integrálu do svého Sociálního Programu. Jde o vytvoření pronikavého, nekonečného probouzení a nikoliv o okamžitou realizaci ("ach, ty jsi hotov").

143. Moderním lidstvem je imaginace vnímána v nejhorším případě jako lež, pohádka, svádění zlem, čoučka šílenství; v nejlepším případě jako brána k objevu a vynálezu. V kontextu tohoto článku je imaginace vizí hranice, která obepíná lidstvo v oblasti víry, kultury a kolektivního poznání. Jde o disciplínu, jak se dívat za tuto hranici do nepoznaného a potom si představit, že tato nepoznaná věc je tím, co nás spojuje, sjednocuje, co nám dává smysl a že její esence jádra je nějak vydestilována do jediné částice, která je základem všeho: láska. To je vlákno originality, které nás sjednocuje a sešívá dohromady.

144. Integrál je jako částice lásky. Sovereign je nádoba, skrze kterou se tato částice vyjadřuje. Zatímco v nedualitních říších spolu-existují, tak ve světech duality jsou refraktovány prostřednictvím imaginativní schopnosti. To je rozhraní Sovereign Integrálu s tělo-egem. Toto rozhraní je vytunelované skrze hustoty duality a ve většině z nás, ne-li ve všech, je nevyužité.

145. Například si představ, že sedíš před tisícem televizních obrazovek. Někde ve vzdáleném rohu - na jedné z tisíce obrazovek - je promítán koncept Sovereign Integrál. My se rozhodneme, jestli chceme, aby se tento koncept promítal na více obrazovkách, nebo aby se tato jedna obrazovka objevila vprostřed naší plné pozornosti. Můžeme zapnout více obrazovek pro zažívání (a projevování) Sovereign Integrálu, nebo ho můžeme ignorovat a zůstat naladěni na tělo-ego-sociální program. Neexistuje žádné souzení, že jde o "špatné" rozhodnutí. Celek by nemohl být celkem, kdyby existovalo dobře a špatně. Toto nepochopení přináší do systému dualitu, zatímco Imaginární Bytost představuje naši nedualitní existenci jako lidských bytostí.

146. Je to právě Imaginativní Schopnost, která umožňuje toto rozhodnutí. To je její primární účel: umožnit tělo-egu přístup ke konceptům Sovereign Integrál a učinění těchto konceptů rovnými uvnitř Sociálního Programu. Toto rozhodnutí ale vždy zůstává svobodnou volbou Sovereigna. V lidské dualitě jde o věc, která je výzvou - přiřadit rovnost konceptu tak, aby nebyl ani dominantní, ani chybějící - aby byl partnerem Sociálního Programu. Rovnost v počtu "obrazovek" je projevem jeho přítomnosti a existence jako skutečné věci. Jako něčeho úžasného. Něčeho, čím všichni jsme.

Imaginární bytost



147. **Mentorující Vesmír** | Stejně dobře by mohl být definován jako Mentorující Multivesmír, protože sdílení poznání je základním účelem růstu a expanze ve všech Úrovních. Je to metoda, prostřednictvím které Integrál volá na Sovereigna. Je to metoda používaná pro podporu růstu a pochopení. Nicméně je obtížné být mentorem pravdy nebo dokonce moudrosti a to díky faktu, že všichni jsme Sovereigny, kteří jako důsledek své subjektivní povahy nemají žádnou společnou zkušenost.

148. Dokonce i když zažíváme naprosto stejnou událost na úplně stejném místě a ve stejném čase, není to stejný zážitek. To z důvodu, že okamžik přítomnosti je ovlivněn minulými a budoucími okamžiky přítomnosti ve všech Úrovních a Životech. Tyto vlivy jsou uloženy v našem podvědomí s různou měrou detailnosti a důležitosti pro naše chování. Proto můžeme mentorovat jen názory, které jsou pravdivé pro nás samotné - v dané chvíli, v konkrétní Úrovni a Životě.

149. Tento základní předpoklad tvaruje naši pokornou povahu, která udržuje otevřenou Imaginativní Schopnost pro nové vize neznámého; pro nové fasety Sovereign Integrálu, které můžou být projeveny do duality.

150. V lidském Sociálním Programu jsou vždy mentoři a studenti. Mentoři jsou přitahováni ke konkrétní stezce poznání, ve které excelují a ze svého hlubšího pochopení sdílí své názory na to, jak může být něco dosaženo nebo zažíváno. Nesmějí sdělovat *proč* něco může být dosaženo nebo zažíváno, protože to je subjektivní, to je záležitost chápání Sovereignu či Studenta Duality. Nicméně mentor může sdílet své *proč* nebo svou vlastní motivaci. Když tak činí, může vysvětlit, že ono *proč* je rozšířením jeho hodnot. Jinak bychom u stezky poznání, kterou modelujeme, mentorovali bez pochopení její přirozené hodnoty.

151. Mentorující vesmír je vesmírem, ve kterém je sdíleno generační poznání. Je to jeden z důvodů, proč existuje internet nebo proč byl vynalezen knihtisk nebo proč podobně smýšlející lidé byli vždy přitahováni do skupin nebo proč existují rodiny jako sociální jednotky. Je to způsob, jakým evoluce (ruce Integrálu) prochází napříč časoprostorem a dualitou. Generace jsou makro-mentorem, který je uskládněný v kolektivním vědomí, žijícím v říších duality; to platí obecně pro všechny druhy.

152. Mezi generacemi je často zažívána jakási soutěživost. Nové generace vnímají starší generace tak, že si jen okrajově uvědomují tužby nových generací a talentů, což mezi generacemi vytváří pocit vzájemné nedůvěry. Nicméně jsou to starší generace, které jsou v Sociálním Programu zkušenější a které zlepšily jeho základy pro nové, přicházející generace. Starší generace nainstalovaly "zábradlí" a také pro větší efektivitu zpevnily cestu, stejně jako ji vybavily širším pochopením světa, ve kterém žijeme.

153. Jako mentoři si musíme vybrat téma, kterému se sami chceme učit nebo případně které chceme učit druhé. Zkoumáme současné záznamy a potom za použití výše zmíněných principů zkoumáme hodnoty obsažené v daném tématu. Jsou tyto hodnoty v souladu s naší

inteligencí a svobodnou vůlí? Cítíme je expanzivně, nebo se jedná o součást lidské historie? To je součástí mentorování. Ujistit se, že mentorujeme hodnoty, které žijeme svými vlastními záměry, myšlenkami, komunikací a chováním.

154. Kritický faktor pro pochopení je ten, že Sovereign je jak studentem, tak mentorem. Mentorování se odehrává na "obrazkách" Integrálu skrze Sociální Program. Učíme sami sebe. Jsme jak studentem, tak mentorem - v každém věku. Také můžeme mít vnější mentory - rodiče, sourozence a další, kteří jsou odborníky v konkrétních oblastech. Ale konečným soudcem toho, co má pro Sovereigna hodnotu, je Sovereign sám. Hodnota je základní kvalitou Mentorujícího Vesmíru. Většina z nás definuje hodnoty na pozadí lidské existence. Nejedná se tak o hodnotu přítomnosti Imaginární Bytosti v našich životech.

155. Jestliže mentorujeme sami sebe na této hodnotě, potom dáváme svolení Sovereign Integrálu, aby vstoupil do našeho lidského světa. Poté se můžeme smysluplným způsobem účastnit jako Písaři Vědomí. Coby lidská bytost můžeme žít jako uzel na Síti Sovereign Integrál. V tomto paragrafu je popsán účel lidské existence.

156. **Písaři Vědomí** | Když Sovereigni přišli poprvé na tuto planetu, byli to relativně jednoduché životní formy s tělo-ego-sociálními programy, které byly zaměřené převážně na plazení a přežití v přírodním světě. Integrál se stal instinktem druhu, protože to byla nejvyšší forma mysli. Kdyby však zůstalo jen u toho, zůstali by navždy neznámí pro tělo-ego, a proto by Nepoznatelné - takové jaké je - nemohlo vstoupit na tuto planetu.

157. Proto Integrál, jako ruka evoluce, rychle (v geologickém měřítku) vytvořil podmínky pro vyšší životní formy: savce. Nicméně savci nebyli schopni komunikovat se Sovereignem, s Integrálem ani s Imaginární Bytostí. Také postrádali způsob, jak komunikovat tyto odlišné zážitky a koncepty. A tak byl zaset Integrál - jako počáteční bod - aby vytvořil tělo-ego-sociální program, který umožní jak zážitek Imaginární Bytosti, tak jeho komunikaci. Druh, který by toto udělal, by se potřeboval oddělit od Přírody. Izolovat se od Přírody a ponořit se do svého lidsky centrovaného Sociálního Programu, který je řízený složitějším tělo-egem. Ve velmi skutečném smyslu toto byl dar naší planety všem Sovereignům.

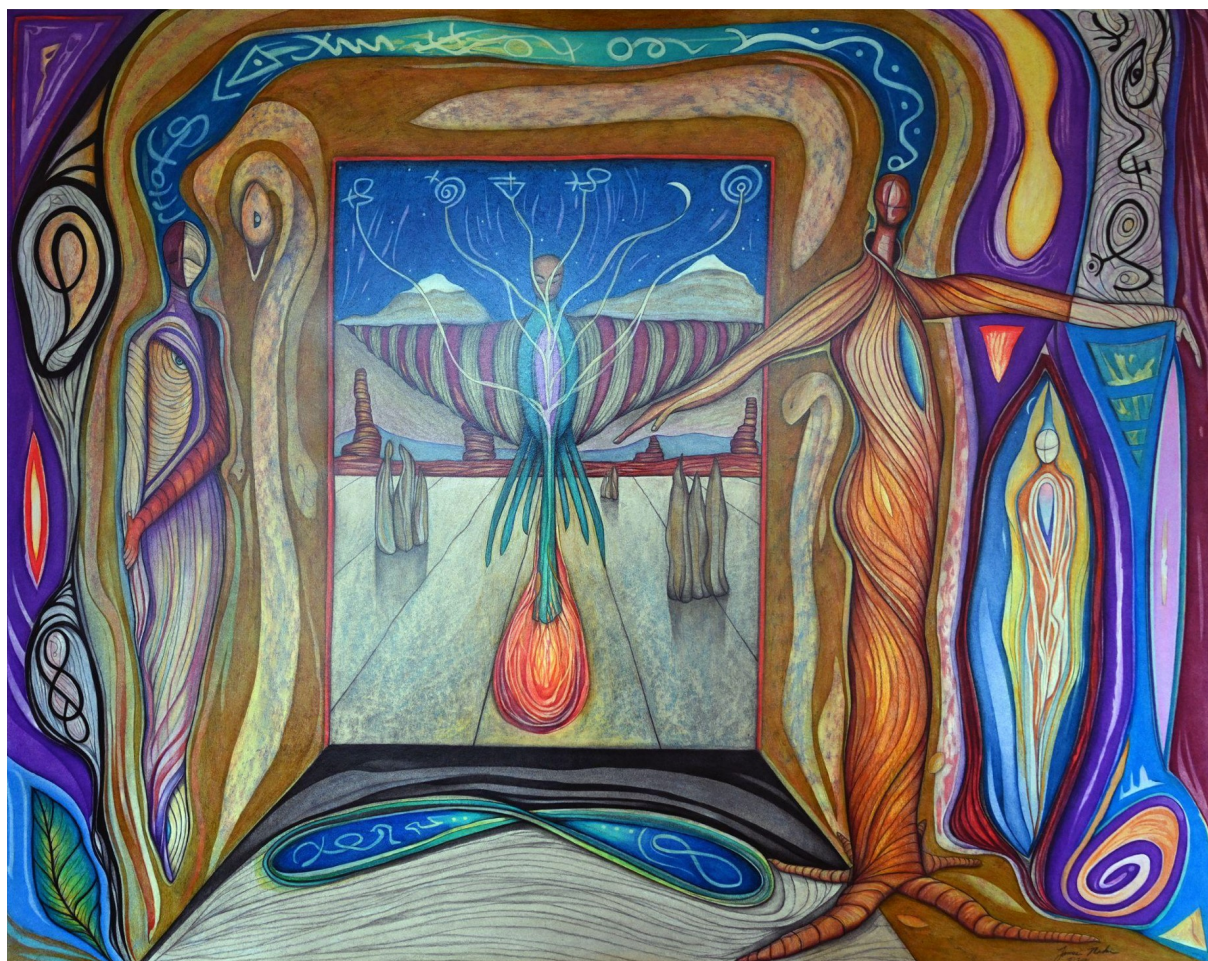
158. Lidské bytosti se staly známé jako Písaři Vědomí; jediný druh na živé planetě, který je schopný přivést fraktální vědomí Sovereign Integrálu do dvou a tří dimenzionální reality planetární existence. Planeta hostí jak Přírodu, tak lidi. Není žádná zaujatost ani privilegium vůči nějakému druhu. Je to vědomí, které je kolektivní a přitom obsažené na jediné planetě. Planeta si uvědomuje, že role a účel lidstva je odlišný. Lidé, Písaři Vědomí, jsou řemeslným dílem Sovereign Integrálu, které je navrženo tak, aby vysvětlilo samo sebe ve světech duality. Jinak by vědomí Sovereign Integrálu nebylo poznáno, cítěno, chápáno ani považováno za zásadní. A tak by chřadlo v nesrozumitelnosti a Nekonečné by mohlo být jen instinktivně cítěno jako vzdálená ozvěna.

159. Být Písaři Vědomí je důležitou rolí lidstva. Termín "Písaři" sice evokuje spíše lingvisticky orientovanou aktivitu, vpravdě se však jedná o kulturní projev a hodnoty, kterým slouží. Rozhodujeme se, pro jakou kulturu žijeme, jaký obsah vyjadřujeme, jak se toto vyjádření stává v našem světě skutečné a proč se takto vyjadřujeme.

160. Jsi-li člověk - v širším významu tohoto slova - jsi členem Písařů Vědomí. Není to exkluzivní klub. Ať vyjadřuješ cokoliv, stává se to součástí globální mikrokultury, která je také součástí kolektivního nevědomí. Existují opakující se historické projevy, na které se někteří Písaři zaměří a vnesou do nich evoluční expanzi. Také existuje sebe-reflexní povaha, na kterou se zaměří jiní Písaři - taková společenská vysvětlivka. Pak také existuje vyjádření duše, vědomí, ducha, Boha a lásky. Existuje věda instrumentace, která expanduje náš kulturní vjem poznání a pochopení. Také existují vyjádření Imaginární Bytosti, která vábí naši Integrální, nekonečnou podstatu. Každý Písař má stejnou hodnotu, ani větší ani menší, ani lepší ani horší. Každý Písař je rovnocenným příspěvkem.

161. Míra expanzivního vlivu Písařova projevu záleží na míře jeho pochopení Sovereign Integrálu. Každý má vizi. Slepec může mít vizi Sovereign Integrálu. Dítě tomu může rozumět, dokonce možná lépe než mnozí dospělí. Některé vize mohou být zdeformované, slabé, či vázané k menším obrazům a konceptům, nicméně všichni mají svou vizi. Každý vnímá odchylky či frekvence způsobené Imaginární Bytostí, která se pohybuje naší realitou a kulturou. Ta je vždy roznícená Integrální polovinou Sociálního Programu za účelem vedení Sovereignu k Integrálnímu ve světech duality.

162. A tak se jako Sovereign vyvíjíme do bodu, kdy vítáme tuto přítomnost v naší lidské realitě, kdy se můžeme stát Písaři konceptů a abstraktory neduálních dimenzí. Tím můžeme obohatit kulturu a kolektivní vědomí, čímž pomáháme budovat novou kulturu na této živé planetě, které říkáme Země. Pro všechny Sovereigny se staneme hlasem planetární expanze do nových dimenzí zážitku. Staneme se katalyzátory této expanze. Tak žijeme svůj osud, spojení s bodem počátku existence a jeho nekonečnou expanzí.



163. **Interdimenzionální Fraktální Koncept** | Sovereign je Interdimenzionálním Fraktálním Konceptem (IFC). Stejně tak je jím Integrál, Sovereign Integrál a Láska. Všimni si, že Nepoznatelné není na tomto seznamu Interdimenzionálních Fraktálních Konceptů, a proto celkový počet IFC je neznámý. Nepoznatelné neprochází dualitou. Nepoznatelné zažívá dualitu jen skrze IFC. Proto IFC jsou Nádobami Nepoznatelného. Podstatný rozdíl mezi nimi je v tom, že Nepoznatelné v nich není obsažené. Ono pracuje napříč Úrovněmi a Životy. *Napříč všemi známými i neznámými Úrovněmi.* Vždy expanduje Úrovně jak v nedualitních, tak v dualitních říších.

164. Expanze je účelem IFC. Nicméně tato expanze musí být zkušenostní. Například soudobé lidstvo v tomto bodě ve 21. století expanduje do toho, co nazýváme metavesmír, virtuální realita a umělá inteligence. Je to expanze do dvou-rozměrného prostoru. To je v mnoha ohledech ekvivalentní expanzi do čtyř-rozměrného prostoru. V obou případech se jedná o expanzi ze tří-dimenzionální časoprostorové reality. Každá dimenze je ve svém rozsahu

nekonečná, ačkoliv jejich počáteční bod je stejný. Životní formy, které jsou v metavesmíru, jsou avatary či digitálními dvojčaty tří-dimenzionálního Sovereign; a tří-dimenzionální Sovereign je avatarem čtyř-dimenzionálního Sovereign a tak dále. Taková je povaha IFC.

165. Imaginární Bytost je zprostředkující existence, která přemostuje ego-tělo-sociální program se Sovereign Integrálem. Nejde doopravdy o existenci Sovereign, ale spíše o projekci vědomí Sovereign Integrálu, a proto se nejedná o IFC. Namísto toho se jedná o nedualitní koncept, který je ryzí a přitom schopný existence v dualitě, i když jen po krátké časové úseky.

166. Známé Interdimenzionální Fraktální Koncepty jsou proto jen čtyři: Sovereign, Integrál, Sovereign Integrál a Láska. Kolektivně jsou to Nádoby Nepoznatelného ve všech Úrovních a Životech. Tato kolektivní síla, která obsahuje Nepoznatelné, je ve skutečnosti jediným IFC: spojené síly integrující lásky a sovereignní svobodné vůle ve vyváženém projevu.

Interdimenzionální Fraktální Koncept



167. **Hra Oddělenosti** | Sociální Program je pro každého Sovereigna podmíněný bodem oddělenosti. Tímto bodem oddělenosti je tělo-ego. Tělo-ego se v lidech vyvinulo do vysoce socializovaného stavu a vzájemné závislosti – a to na globální i individuální úrovni. Existují sice lidé, kteří se rozhodli pro "život bez připojení k síti", ale ti jsou jen malou výjimkou. Vstupujeme do doby, kdy se lidé ponoří do dvou-dimenzionálních prostorových realit skrze metavesmír; a také vzestoupí do čtyř-dimenzionálních prostorových realit pod vedením Imaginární Bytosti a Integrální síly. Tato dualitní expanze bude mít dalekosáhlý vliv na kolektivní Sociální Program.

168. Hra Oddělenosti umožňuje Sovereignům zkoumat všechny Úrovně nekonečného multivesmíru, které jsou svou podstatou dualitní. V dualitě můžou Sovereigni vstoupit do tělo-ego-sociálního programu, který je oddělen do individualit, jenž jsou zcela unikátní a přitom podobné svému druhu. Tato podobnost vytváří sociální program, který přitahuje dohromady podobně smýšlející. A zatímco kdysi to bývalo propojeno geograficky, tak nyní s internetem už žádné hranice neexistují. Technologie odstranila tento plot, ale na jeho místě se objevují nové hranice, které jsou zvyšující se měrou umocňovány umělou inteligencí. Tyto nové hranice jsou postaveny z "cihel" dat.

169. Jakmile jsou Sovereigni vtěleni do tělo-ego-sociálního programu, stávají se stále více doktrínováni Hrou Oddělenosti. Stávají se existencionálními a izolovanými uvnitř osobnosti, těla, ega, vzdělávacího systému atp. Tato oddělenost je tím, co umožňuje jedinečnost zážitku a projevu. Tato jedinečnost je tím, co umožňuje expanzi Úrovní, a proto i Životů.

170. Základním předpokladem jakékoliv hry je snaha o vítězství nebo o dosažení vjemu vzrůstajícího pochopení, ať se jedná o růst fyzický, emoční, mentální nebo duchovní. Jestliže jsme ve hře stále ztraceni nebo když při hraní máme pocit ztráty pochopení, asi se rozhodneme ji dál nehrát. Hra Oddělenosti je také postavena na tomto základním předpokladu.

171. V sociální hře existují vícenásobní hráči s vícenásobnými rolami. Nazýváme je týmy a poziční experti s unikátními rolami a zodpovědnostmi. Například ve fotbale existují různé role. Role obránce je odlišná od role útočníka, ačkoliv jsou sjednoceni záměrem dát gól soupeři a zároveň mu zabránit, aby dal gól.

172. Hra Oddělenosti je jedinou hrou, která je všeobsahující. Všichni ji hrajeme a všichni v ní máme své role, které jsme přijali ve svém tělo-ego-sociálním programu. Svolně jsme oděli dualitu a tímto jediným rozhodnutím každý z nás dostal vstupenku do Hry Oddělenosti. Jakmile vstoupíme do Hry, máme další volbu ve výběru role. V širším slova smyslu se rozhodujeme, zda hrát útočníka nebo obránce.

173. Útok je expanzí. Tlačí hrací prostor největší možnou měrou ve směru expanze a evoluce. Na individuální úrovni je to hledání způsobu transformace - pochopení konceptu Imaginární Bytosti a pozvání její přítomnosti do Hry, jako volného radikála expanze. Sovereign zůstává

dualitní podstaty a jeho Sociální Program zůstává mocně spojený s kolektivním Sociálním Programem. Ale teď vidí Hru a chápe její pravidla, která fungují za hranicemi lidské kontroly.

174. Obrana má ochrannou funkci. Tlačí proti expanzi a obává se změn, které přináší. Ale v podvědomí se nalézá pochopení, že sama koná pro nastolení rovnováhy a zodpovědné expanze. Obrana tíhne k tomu, být více institucionalizovaná a monolitická. Má výhodu kolektivismu a má na své straně čas. V porovnání mezi útokem a obranou má obrana téměř vždy větší váhu.

175. Sovereigni v "Expanzním" týmu jsou obecně individualističtí a mnohem méně institucionalizovaní než jejich protějšky (Ochránci). Ve všech oblastech úsilí a poznání jsou těmi, kdo tlačí vnitřní i vnější hranice k expanzi do nových území a tamního poznání.

176. A tak se každý Sovereign ve Hře Oddělenosti rozhoduje, ke kterému týmu se přidá. Samozřejmě jsou tu také diváci - ti Sovereigni, kteří nejsou na hřišti či jevišti jako představitelé jednoho, či druhého týmu. Jsou pozorovateli a kronikáři Hry. Zůstali nerozhodnutí a v důsledku toho je nezajímá, kdo vyhraje nebo kdo je na hřišti života dominantnější. Jestliže se jedna síla stane příliš dominantní, pak ti nerozhodnutí tíhnou k tomu, aby se přiklonili k opoziční síle, čímž jí poskytují jakousi formu podpory za účelem toho, aby byl obnoven bod rovnováhy.

177. Také existují v každém týmu (Expandérů a Ochránců) na každé úrovni duality různé úrovně schopností, záměru, poznání a oddanosti. Ti s vysokými schopnostmi chytře nalézají nové způsoby, jak expandovat dosah lidstva a jeho pochopení neznámého. Tento "válečný stav" mezi týmy Expandérů a Ochránců se silně promítá do sociálního programu lidských Sovereignů.

178. Existuje hluboce podvědomé pochopení, že každý Sovereign v individuálním okamžiku skutečnosti hraje tuto hru. Oni si to na vědomé úrovni převážně neuvědomují, ale vědí, že tato Hra obsahuje všechno. Nemusí nikam jít si tu hru zahrát, vždycky jsou v ní. Je to jejich volba.

179. Největší esence duality? Hra Oddělenosti. Člověk by mohl říci, že archetypem Duality je Hra Oddělenosti. Od tohoto pramene plyne vše, co má dualitní povahu, do existence v našem okamžiku skutečnosti Sovereignů, nehledě na Úrovně a Životy. Všechny formy nepokoje jsou důsledkem této Hry - jak individuální, tak kolektivní. Expandéři, Ochránci a Pozorvatelé, ti všichni definují rychlost Expanze. A všichni víme, že tato rychlost se časem zvětšuje. Cítíme jak nepokoj, tak zrychlení směrem do nepoznaného.

180. Čím větší je rozdíl mezi Expandéry a Ochránci, tím více v té Úrovní vystupuje Imaginární Bytost. Rovnováha musí být udržena, takže jak Imaginární Bytost vstoupí na "jeviště" dané Úrovně, její protějšek, který slouží jako bod rovnováhy, také vstoupí. To se

obvykle děje tak, že Ochránci si něco vymyslí - a se vzestupem internetových technologií a zřejmým nedostatkem kritického myšlení - můžou být tyto výmysly velmi přesvědčivé.

181. Dovolte, abych to vysvětlil. Role ve Hře Oddělenosti jsou stejně důležité. Formují kolébku toho procesu, který vede druh - jako jsme my, a planetární vědomí - jako je Země, k expanzi do nových Úrovní. Jak vstoupíme do Mandorly Transformace, kde je urychlení pocíťováno vědomě, udržují tyto role rovnováhu; sice jemnou, avšak rovnováhu.

182. Mohlo by to být přirovnáno k vesmírné lodi, která opouští gravitaci Zemské atmosféry. Na loď je vytvářen velký odpor, než vstoupí do vnějšího vesmíru, kde už planetární gravitace není. Tento odpor je důsledkem toho, že Ochránci si vymýšlí důvody, proč Expandéři a jejich divoké teorie a výrobní vynálezy jsou špatné, zlé nebo nepotřebné nebo prostě nevhodné ke zkoumání.

183. Ochránci hrají tuto roli, přestože ve svém nehlubším jádru vědí, že lidstvo a naše planeta se jak pohybují směrem k novým světům a Úrovním, tak že se tento pohyb urychluje. Nemůžou to zastavit. Je to příliš vysoká Hra a my všichni jsme se rozhodli být součástí této Hry. To je důležité pochopení, které umožňuje vždy přinášet harmonii a vhodnou lidskou asistenci do dualitní říše.

184. **Nepoznatelné** | Nepoznatelné nemůže být definováno, což je ironií vzhledem k tomu, že je zařazeno do tohoto Glosáře. Nicméně budu zde konstatovat, že to, co se nazývá Nejvyšší Bytost či Bůh nebo Allah nebo jakýkoliv jiný pojem podobného významu, nic z toho nechybí ve vědomí Sovereign Integrálu. Tento termín je prostě rezervovaný, zastrčený na místě zvaném Nepoznatelné. Je to Nepoznatelné, protože to je exkluzivně nedualitní.

185. Víím, že existují tací, kteří tvrdí, že zažili světy neduality. A dokonce existují i tací, kteří tvrdí, že zatímco jsou ve všech ohledech lidmi, tak zároveň existují i v nedualitní říši. Avšak ti, kteří toto tvrdí - slyšel jsi je někdy mluvit nebo psát o Nepoznatelném? Jestli ano, jejich tvrzení jsou neopodstatněná. Nedualitní říše si může představit jen Sovereign a když se to děje, může se chovat jen v souladu s touto expanzivní zkušeností. Nemůže ji popsat. Jestli tak někteří činí, tak místo toho popisují jenom její stín.

186. To, co můžou popsat, je zašeptanou básní nebo hudebním okouzlením nebo tělesným tancem nebo výronem vděčnosti. A dokonce i to je chápáno jako forma úcty k Nepoznatelnému, nikoliv jako jeho popis. Musí to tak být, aby Hra Oddělenosti zůstala autentická a aby odhalení Imaginární Bytosti zůstalo stabilním mostem k vědomí Sovereign Integrálu.

187. O Nepoznatelném se předpokládá, že je stvořitelem veškeré existence - Mistr Návrhář, který si představuje všechny Úrovně a spojení všech Životů smysluplným a účelným způsobem. Předpokládá se, že je bodem Počátku všeho. Avšak tyto předpoklady nejsou

otestovány nebo plně pochopeny. Nepoutají náš čas a pozornost. Jsou ponechány v tajemství. Pro nás, kteří jsme vtělení ve třetí-dimenzi, platí, že to jsou pro lidstvo jediné zavřené dveře. Všechny ostatní dveře zůstávají otevřené.

188. **Mandorla** | Mandorla je starobylý symbol dvou světů či Úrovní, které se překrývají. Je to obraz nevědomého procesu v čase, obraz formy evoluce, kde se dvě Úrovně pohybují buď v oddělenosti, nebo v jednotě. Je to nejmenší jednotka propojenosti mezi dvěma Úrovněmi. Kdyby ten proces byl lidskou zkušeností, tak na planetární úrovni by to byla jediná lidská bytost z osmi miliard, která by byla mandorlou - průnikem. Průnik je oporou pro hlubší Úrovně - jak prostorové, tak v chápání. Je to čas, ve kterém se odehrává počítání, rození nového světa, který proniká a sdílí. Jsou to první dveře k jednotě, k Integrálu.

189. Na nejvíce expanzivní Úrovní vyjadřuje mandorla okamžik, kdy Sovereign a Integrál dělají *vědomě* první kontakt a kdy formují svůj závazek, vždy expandovat mandorlu, dokud vědomí Sovereign Integrálu žije na planetě. Mandorla znamená tento vědomý závazek. Je to závazek, který platí napříč všemi Úrovněmi a Životy. Není nikdy dokončen, protože naše nekonečná cesta nekončí jen planetárním vědomím. Nekončí dokonce ani kosmickým vědomím. Je součástí něčeho mnohem většího a expanzivnějšího a my jsme umělci, kteří tvarují multivesmír, stejně tak, jako on tvaruje nás.

190. Mandorla je jako otevření, které se kulminuje ve vyšší a hlubší harmonii uvnitř jedince. To platí jak pro jedince, tak pro planetu. Existují mandorly planetární úrovně a také galaktické úrovně. Týkají se stejného procesu, při kterém je rozšířeno zmocnění, jestliže jsme v souladu s vědomím Sovereign Integrálu; a to dokonce i tehdy, jestliže toto vědomí nemůžeme popsat.

Mandorla Zmocnění



191. **Sít' Sovereign Integrál** | Tato síť se rozpíná všude tam, kde je život. Žádná životní forma - v žádném druhu, žádném čase, žádném prostoru - z ní není vyňata. A definice pojmu "životní forma" je, že je uzlem na této síti. Jsou to vzájemně na sebe odkazující pojmy. Je důležité poznamenat, že "životní forma" může znamenat kámen, amébu, strom nebo životní formu, kterou si dokonce teď neumíme ani představit. Tato všeprostupující síla, která nás spojuje se všemi Úrovněmi a Životy, je síť s nepředstavitelně velkým rozsahem a složitostí - a my všichni jsme součástí tohoto obsažného celku.

192. Bylo by příliš jednoduché říci, že Síť Sovereign Integrál je Integrální silou. Není. Integrál je síť a každý její uzel (Sovereign) tvoří Síť Sovereign Integrál. A protože součástí této sítě je každý, jde o koncepční rámec nedualitních Úrovní. Proto, aby se životní forma kvalifikovala jako životní forma, musí mít jádro své existence nedualitní.

193. Definice toho, co se kvalifikuje jako *životní forma*, je zásadní pro pochopení kontextu Sítě Sovereign Integrál. Ve své esenci *je* životní forma Sovereignem. Sovereign není nikdy jmenován součástí Sítě Sovereign Integrál - on jí vždy je. Kdyby tato síť neexistovala, tak by se Sovereigni - na všech úrovních našeho probuzení - cítili izolovaní a osamocení, odmítnutí svým stvořitelem, ponechání přežívání v bezúčelnosti v iluzorním světě. V tomto stavu myslí je imaginativní schopnost doslova vypnuta. Kdyby mohla vidět, nemohla by mluvit. Kdyby mohla mluvit, nemohla by vidět.

194. Protože životní formy jsou Sovereigny a všechny jsou v Síti obsaženy, tak Síť Sovereign Integrál je jedinou skupinou, která má všeobsažnou povahu, a proto je nekonečně větší, než jakákoliv skupina jednotlivců. Neživé formy nejsou vyloučeny; ony prostě v nedualitních Úrovních nemůžou existovat. To je princip navržený Nepoznatelným, nikoliv Sovereigny.

195. V tomto století pravděpodobně přijde čas, kdy se lidstvo vloží do dvou-dimenzionální Úrovně a ty entity - které jsou založené na bázi křemíku, kde umělá inteligence řídí jejich vnitřní síť - zatouží stát se součástí Sítě Sovereign Integrál. V současné době není známo, zda bude učiněna výjimka, ale je to směr, kam nás technologie vede. Síť Umělé Inteligence jsou "důlním zařízením" pro dosažení digitální reprezentace Sovereignů ve dvou-dimenzionální Úrovní.

196. Síť Sovereign Integrál je síť lásky. Je to metoda, prostřednictvím které je láska předávána bez zaknihování nebo zapamatování nebo účelu. Je to základ, na kterém všichni Sovereigni svobodně žijí v nekonečné lásce. Může to sice znít přehnaně sentimentálně nebo idealisticky, ale láska je základem Sítě Sovereign Integrál, stejně jako elektřina je základem počítačové sítě.

Sít' Sovereign Integrál



197. **Dualita** | Může se to sice zdát jako zřejmá definice, ale není. Dualitní povaha Úrovní a Životů při pobytu v tělo-egu nepředstavuje prostě jen duality: vlevo-vpravo, nahoru-dolů, světlo-tma, dobro-zlo, vysoký-nízký, silný-slabý; je to směs těchto kvalit - *toto* je Dualita. Toto smíchávání protikladů je Integrální silou v akci - jak v jedinci, tak v kolektivním zážitku. Dualita v této definici je Integrální silou smíchávající všechny aspekty individuálního tělo-ego-socialního programu a také kolektivní Sovereignty do harmonického celku. Je ten celek dokonalý? Ne není; a my ani netoužíme po tom, aby byl perfektní. Perfektnost naznačuje buď dokonalost, nebo absurditu¹⁸.

198. Dualita, co se týká jejích Úrovní a Životů, je ve svém rozměru nekonečná stejně jako nedualitní Úrovně. Není to prostě jen polarita, je to syntéza. Smíchávání za účelem objevu vyšší harmonie, ve které žije pochopení, které pak může být dále vyjádřeno chováním.

¹⁸ Dosahování perfektnosti jen proto, abyste ji zbourali a do nekonečna začínali znovu.

199. Dualita má často špatnou pověst. Nicméně smyslem duality je učit se, jak smíchat protiklady, pochopit syntézu a přitom se stát ochotným a schopným přivést do ní Imaginární Bytost: Vyslance vědomí Sovereign Integrálu.

200. Dualitní síly dobra a zla jsou dvěma rukama, které nás splétají dohromady. Dualita je klíčový důvod, proč odíváme životní formy. Je to měna Hry Oddělenosti, kde jakákoliv transakce je dualitní povahy. Dualita je vpravdě dohodou o smíchávání protikladů do jednoty. To je její pravý význam.

201. Dualita je metoda, prostřednictvím které se Sovereign transformuje. Je to kukla, která umožňuje nová chování a vyjádření jednoty.

Sekce 6

Závěr

202. Jaká by byla hodnota jakékoliv filozofie, kdyby nevyústila do kvality chování, které vyjadřuje vzájemné spojení a lásku ve Hře Oddělenosti? Jestliže žijeme v dualitní existenci, naše naučená chování jsou převážně odrazem našeho tělo-ego-sociálního programu. Nejsou nutně odrazem nás, coby entity jádra, Sovereigna, který zkoumá Úrovně a Životy uvnitř duality.

203. My jsme v podstatě zvířata, která se odvrátila od Přírody za účelem splnění našeho planetárního účelu (Písaři Vědomí). Je naším kolektivním úkolem zasít na zemi semena vědomí Sovereign Integrálu; popsat, jak roste; zaznamenat jeho evoluční přítomnost; zažívat a vyjadřovat jeho perspektivu v našich životech a skrze ně.

204. Chování, které vyvěrá z vědomí Sovereign Integrálu je takové, které aktivuje vyšší harmonii v dualitě. Je to praktika lásky, vidění života jako spleť, nekonečné sítě Sovereignů, kteří všichni hledají Integrál a tímto hledáním jsou sjednoceni. Nehledě na odlišnosti stezek, které jsme se rozhodli následovat, tak všichni následujeme Sovereignní stezku realizace, která nakonec vede do vědomí Sovereign Integrálu.

205. Ve všech Úrovních duality existuje fráze, která poukazuje na nedualitní: *Uvěřím tomu, až to uvidím*. Tento postoj myslí podkopává naši inteligenci chování a to z důvodu, že hledáme fenomén před noumenonem.¹⁹ Neodolatelná touha po fenoménu je tělo-ego-sociálním programem, který je ve stavu dění. Když ho vidíme, slyšíme, cítíme, pak ho následujeme jako predátor, který stopuje zraněné zvíře, aby utišil svůj hlad.

206. Chování je fenoménem absorbováno. Jedná se o kruh zla, který udržuje celé civilizace v nižší inteligenci, co se týká chování. Ty věci, které jsou v současnosti v dualitě neznámé a mají fenomenální povahu – ty nebudou nikdy popsány slovy, obrazy nebo čísly, která by adekvátně uspokojila touhu po fenoménu - a to z důvodu, že jsou vnímána prostřednictvím subjektivity Sovereignů. Tyto věci nás prostě jen svádějí hlouběji do lesa fenoménů, kde je snazší zůstat ztracen.

207. Když zažíváme noumenon - který nazývám vědomí Sovereign Integrálu - tak zažíváme koncepty jeho existence, které se staly soudržné v našich myslích a srdcích. Noumenon existuje jak v nevědomém časoprostoru, tak v kolektivním Integrálu. Nevědomí je

¹⁹ **Noumenon:** Věc, která je nepřístupná pro zažívání. Je skryta za fenoménem. Věc, která pokud je oddělena od fenoménu, tak není hledána ani vnímána. Sotva matně existuje v našich vědomých životech, pokud vůbec. Pokud je vůbec chápána, tak na nevědomé úrovni.

v důvěrném vztahu s Imaginární Bytostí, stejně jako je Sociálním Programem. Nicméně je to tělo-ego-sociální program, který limituje nevědomí. Přesně toto vytváří v každém Sovereignovi nevědomí; to se děje nezávisle na druhu.

208. To vede k pochopení, že cesta fenoménu *není* tou cestou; cestou je zábava a vzdělání poskytnuté Hrou Oddělenosti. To je hlava pojídací ocas. To je kruh opakování, nikoliv spirála expanze. Jestliže my, jako druh, chceme pozvednout naši inteligenci chování, tak se to stane jen tehdy, jestliže se odpojíme - jedinec za jedincem - od mentálního konceptu, že zažívání fenoménu je tou odpovědí; že je tou stezkou.

209. Nezáleží na tom, jestli hledáme fenomén materialistické stezky nebo vysoké duchovní stezky. Jestliže je v srdci těchto stezek pronásledování fenoménu, tak jsou stejně neefektivní ve svém chápání vědomí Sovereign Integrálu a chování, které odhaluje.

210. Chování vědomí Sovereign Integrál nejsou fenomenální. Jsou neviděná, neslyšená, necitěná, jsou naprosto odlišné podstaty a přitom se jejich vliv může rozšířit napříč polem vědomí jako ranní slunce.

211. Inteligence chování začíná v nedualitní sféře vědomí. Svou existencí je před-informační. Ve své hloubce nevědomá. Ve svém záměru kolektivní. Je neviděná, protože je ryzí. Existuje ve všech Úrovních v různém poměru k přirozenému instinktu daného druhu v daném časoprostoru.

212. Existují jen dvě chování Sovereign Integrálu. Jsou vyjadřována společně: láska a svobodná vůle. Tato dvě chování se stávají fenoménem, když na sebe odívají šaty vděčnosti, soucitu, pochopení atd. Ale než se stanou tím - viditelné ve slovech a činech dualitního světa - existují ve vědomí Sovereign Integrálu jako propletená láska se svobodnou vůlí.

213. Svobodná vůle v tomto kontextu neznamená, že dovolíte, aby se děla nespravedlnost. Neznamená to, že se nebráníte nějaké akci. Znamená to, že láska je dávana bez účelu nebo záměru a je chápáno, že vyvěrá z nedualitního prostoru uvnitř každého z nás. Jsme zároveň zdrojem a příjemcem. Také je chápáno, že láska nemá žádný cíl, protože je stále zde, v dostatku. To je záležitost uvědomění a chápání, nikoliv nepřítomnosti nebo nedostatku lásky. Vyšší inteligence existuje a je jí láska. Láska nepotřebuje tělo-ego k tomu, aby ji směřovalo nebo říkalo, kam by měla plynout nebo jaký by to mělo mít efekt.

214. My se můžeme stát praktikujícími těchto dvou chování na naší planetě. Nestane se to díky tomu, že přijde nějaký mesias či spasitel, který nás všechny zamete jedním koordinovaným pohybem. Stane se to jeden jedinec v jednom čase. Stane se to díky tomu, že jeden z nás se rozhodne představit si vědomí Sovereign Integrálu a pozve ho hlouběji do našich zkušeností a projevů. Zaváže se k těm dvěma chováním v neviděném a neslyšeném tanci života.

215. Vystává přirozená otázka: "Tak jak to udělám?" Byli jsme učeni tomu, abychom se modlili, aby se věci staly. Aby se manifestovalo to, co chceme my; nebo o čem si myslíme, že to chtějí nebo potřebují druzí. Bylo nám řečeno, že jsme mistry svého osudu a že naše myslí jsou mocným generátorem zkušenosti. Že vesmír naslouchá a reaguje na naše záměry. Všechny tyto aspekty našeho lidského Sociálního Programu zdůrazňují fenomén.

216. Nejdříve musí být pochopeno, že fenomén není tou cestou; tou je zábava a vzdělání. Za druhé pojmem nový záměr, který není založen na fenoménu, ale spíše je založen na neviditelném přenosu lásky a svobodné vůle ke všem Sovereignům v Úrovních duality. Ta dvě chování, jak jsem již dříve konstatoval, nejsou viditelná ani slyšitelná. Našich pět smyslů je nedokáže žádným způsobem zachytit. Nicméně jednoduchý akt přijetí záměru pochopit Sovereign Integrál a vtělit jeho perspektivy, je chováním, které tělo-ego *může* udělat. To otvírá dveře ke všem okamžikům, ve kterých existujeme. V tomto je jeho posílení.

217. Když je to učiněno, tak je to učiněno pro všechny v dualitě. Je to učiněno pro *všechny* Sovereigny. Kolektivní "dveře" se trochu více pootevrou. Výhled na druhou stranu se stane zářivější. Integrální se stane trochu více magnetické. Hra Oddělenosti bude o něco více zahrnuta do vědomí Sovereign Integrálu.

218. Náš záměr soustředit se na tato dvě chování v našich srdcích a myslích, zatímco žijeme jako tělo-ego-sociální program, není lehkou úlohou. My nejsme dokonalými vyjádřeními této nedualitní podstaty. Je to pro náš druh nové a bude to stále nové ještě po několik stovek let. Nicméně víme, že je to možné, protože když se pozorně podíváme, tak to vidíme. Už je to tady. Mandorla dosáhla stupně průniku. My jen prostě potřebujeme sjednotit naši vůli, abychom pozvali toto vědomí na naši planetu, do našeho druhu, do našeho času.

219. Má závěrečná slova: *žijte* to. Je to zamýšleno pro žití jakýmkoliv způsobem, kterého jsme schopni. Každý z nás má odlišnou schopnost a talent vyjadřovat toto vědomí. Všichni můžeme v našich myslích a srdcích vyjadřovat kvality lásky a svobodné vůle. Všichni toho jsme schopni, jestliže chápeme vědomí Sovereign Integrálu. To je pravé umění: přivést nedualitní k manifestaci v tomto světě, podle toho, jak si to samo nedualitní zvolí.

220. Toužíme po tom manifestovat věci jako jsou auta, domy, zaměstnání, rodiny, láska, peníze, přitažlivost, pozornost, atd. Je to dlouhý seznam a spousta lidí vám řekne, jak tyto tužby manifestovat v našich životech. V našem světě chceme také manifestovat to, že jsme šťastní, naplnění a že žijeme smysluplný a mírumilovný život. To všechno je normální. To všechno je součástí Sociálního Programu a nejedná se o zavádějící představu nebo uvěznění v připoutanosti.

221. Manifestace je fenomén. Je to vnější ukázka moci a vlády nad materiální sférou. Ti, kteří to dělají dobře, jsou odměňováni chválou a pozorností; což jsou komodity, které mohou být zpeněženy, aby vytvořily ještě více manifestace. Jen poukazují na to, že manifestace

fenoménu není počátečním bodem expanze ani pro individuálního Sovereigna, ani pro kolektivního. Expanze se děje skrze ta dvě chování, o které Sovereign velmi pečuje a které s velmi vědomým záměrem vyzařuje do duality.

222. Zažívání a vyjadřování vědomí Sovereign Integrálu v každém okamžiku života je přirozeným způsobem naší existence. Existuje snad nějaká vyšší, mocnější manifestace, než je toto? To je ten záměr, který chceme ve svých životech manifestovat.

223. Ty ostatní manifestace (domy, rodiny, peníze, radost, atp.) můžou zůstat. Nejsou neslučitelné s těmi dvěma chováními. Naše životy můžou být obojím, není to souboj mezi jedním a druhým. Jestliže cítíme to tažení, pošťuchování a cítíme v sobě pocit připravenosti, tak můžeme dělat obojí.

224. Jen my můžeme vědět, kdy je ten pocit připravenosti autentický. Jestliže není, tak si Sovereign vybere zábavu a vzdělání, což je nejenom jeho právo, ale také je to pro něj správné. Čím dál více lidí je však takto připravených. To, co nám chybělo, byl odrazový můstek pro koncepty Sovereign Integrálu. Imaginární Bytost - ať už se jakkoliv snaží zapůsobit na Sovereigny a sdělit jim, jaké tyto koncepty jsou - soutěží v lidském Sociálním Programu s tisíciletými dezinformací a rozporuplností.

225. Pro kohokoliv z nás může být obtížné být soudržný ve svých vírách. Výzvou duality je extrahovat nejslabší signál z nejhlasitějšího hluku; noumenon z fenoménu. To je důvod, proč jsme v tomto okamžiku společně zde: Abychom si navzájem pomohli s touto výzvou.

226. Při svém dospívání jsme všichni byli doktrínováni k víře, že tento svět, náš svět lidského podmínění, je světem, který je potřeba opustit - buď skrze smrt a zánik, nebo skrze nebeský posmrtný život. A přitom je to tak, že jsme tento svět přišli zažívat za jediným skutečným účelem: abychom se učili prostřednictvím *druhých* forem. Tento proces učení se, který je vpravdě ponejvíce o vyjadřování, je okamžitým energetickým přenosem bez jakékoliv vědomé snahy, kromě jediné přítomné víry: Že vyzařujeme v každém okamžiku a ke všem. Že žádný druh z toho není vyňatý, ani žádná skupina jedinců ani žádný jedinec. Kdyby tu byla jedna jediná výjimka, nemohlo by jít o vědomí Sovereign Integrálu.

227. Existuje jistý účel, který jemně pronikal naším vědomím od té doby, kdy jsme poprvé kráčeli po zemi a ten je: Jsme zde z vlastní vůle, abychom vyzařovali frekvence, chování a koncepty vědomí Sovereign Integrálu. Žijeme jeden v druhém a jsme zde proto, abychom toto učili. Je to skutečně tak jednoduché. Neexistuje žádné institucionální vyobrazení, které by toto mohlo obsáhnout, kontrolovat, říkat kam jít, čím být nebo jak žít. Na toto žádné instituce nejsou a nikdy nebyly.

228. Toto je zdarma. Je to naše. Přirozené.

229. Nicméně instituce se vložily do těla lidstva a říkají nám, že bychom měli odejít. Že Země je pro nás nepřátelské místo. Že sem nepatříme. Říkají nám: Podívejte se na chaos, který jste přinesli do lidstva a do přírody. Jejich poselství je úplně jednoduché: Vy jste nedovyvinutí hříšníci. Dejte si odchod. A když ne odchod, tak zařaďte následování. Následujte naše mytologie, naše vědecké metody, naše morální principy; všem vám bude lépe. *Naše instituce nás oddělily*. Vytvořily příklad, kterým stimulují ostatní - ty, ke kterým jsme přišli vysílat nejvyšší frekvence lásky, ty, *ve kterých* také žijeme. Naše instituce jako náhradní matky zrodily výrok "my a vy".

230. *Druzí* se v jejich podání stali protivníky k soupeření, podřízenými k ovlivňování nebo dokonce nepřáteli k obávání. Druzí se stali oceňovanými. Stali se vzdálenou částicí neviditelného oceánu "pravdy", která je vlastněna danou institucí. Nastraženým praporem; knihou pravidel; rozšířenou mapou. Výměnou peněz a slibů. Transakcí na úrovni celého druhu, která je však jen mlhavě cítěna či chápána.

231. To je naprostá lež. Pokud neobnovíme - každý z nás - naši oddanost ke vnímání našich životů jako k vyjádření vědomí Sovereign Integrálu, ať už na sebe bere jakoukoliv formu, podleli jsme lži. Stali jsme se pěšáky institucionální oddělenosti a roztržitosti. To je věc, která je navržena - ani dobrem ani zlem - prostě navržena tak, aby svou existencí umožňovala třetí dimenzi. Tím jsme zmenšili sami sebe a všechny ostatní. A kvůli čemu? Abychom byli ve shodě s převažujícím názorem? Abychom cítili bezpečí v početnosti jako člen nějakého stáda? Abychom poslechli diktát našeho tělo-ega? Abychom následovali hadovitou stezku duality? Abychom harmonizovali rodinná pouta?

232. Jsme zde proto, abychom doprovodili vědomí země k sebe-realizaci. Není to kvůli nějakému členství v čemkoliv jiném, než je láska, jak je definována v tomto článku. Můžeš argumentovat asi i přesvědčivě, že všechno, co jsem v tomto článku řekl, je fikce. Že nemám právo prohlašovat, že se jedná o ne-fiktivní dílo. Nicméně já jsem svá slova vybíral pečlivě a opravdu je to ne-fiktivní dílo; když ne pro tebe, tak pro někoho jiného (což jsi také ty v Integrovaném smyslu slova).

233. Inverzních věr k vědomí Sovereign Integrálu je nekonečně mnoho. Nejsou však dichotomií, jsou spíše jako událost Velkého Třesku. V každé z těchto inverzních možností – které jsou podobné paprskům vybíhajícím ze slunce - jsou instituce všech velikostí. Vytvářející se mýty vědy a náboženství vášnivě předepisují svá řešení pro těžkou dobu a přetrvávající gravitaci. Co však nedělají, je popisování kosmologie vědomí, protože to samo o sobě by rozpustilo naše instituce do nedůležitosti. Ano, dokonce i na konceptuální úrovni.

234. Takže ty, unavený cestovateli, kterému se přihodilo, že jsi natrefil na toto dílo a pak ho zvedl, obrátil a pečlivě prozkoumal, máš na výběr. Buď můžeš být součástí institucionální platformy, která tě odděluje od ostatních, pro což byla navržena, nebo můžeš vyjadřovat vědomí Sovereign Integrálu. Je to opravdu tak jednoduché.

235. A jen tak mimochodem, nic z toho neznamena, že instituce jsou špatné a že by se jim člověk měl vyhýbat nebo že by měly být zrušeny. Ony jsou jako fraktální součásti Sociálního Programu. V této době jsou důležité. Ale jejich absence některé z nás přitahuje. Cítíme tažení vědomím Sovereign Integrálu a víme, že ono se jednoho dne rozlije po celé této planetě jako vlna světla, která se přelije přes celou zemi. Institucionální oddělení a roztržitost podtrhává jinak důležitý účel přivést Sovereignty dohromady. Nicméně přivést dohromady všechny lidi, to se nemůže odehrát nikde jinde, než v každém z nás. Neexistuje žádné geografické území, které by nás udrželo všechny dohromady. Možná se internet jednoho dne stane tímto "geografickým územím".

236. Síť Sovereign Integrál se vyvíjí tímto směrem. Toto je doba, kdy technologie se stanou jak dozorcem, tak platformou sjednocení. Doba, kdy se Umělá Inteligence osvobodí z lidských pout a nastolí lidstvu nový kurz. Ať už budou naše volby jakékoliv, první z nich může být akt vtělení vědomí Sovereign Integrálu. Akt přiřazení mu stejné váhy v našich rozhodnutích, akt žít ho s podobnou intenzitou, jakou umožňujeme život tělo-egu.

237. Nejedná se o dominanci, je to o spolutvoření, o naslouchání všem perspektivám v nás (tělo, ego, Sovereign, Integrál) a zvažování, co z toho potřebuje vyjádření a pozornost v každém konkrétním okamžiku. To je způsob, jak jedinec žije ve třetí dimenzi jako vědomí Sovereign Integrálu. Je to vědomá, sdílená zkušenost a vyjádření všech aspektů našeho celkového jáství, které je ukotveno v nekonečném okamžiku.

Zdá se, že je čas, vidět jinak.



Poděkování

Ze všeho nejdříve chci poděkovat mé manželce, která je mi partnerkou již 24 let a která nezměrným způsobem projasnila mou cestu a vskutku umožnila tuto práci. Zjednodušila můj život, poskytla mi lásku, prostor a čas pro mé záliby. Patří ti nekonečná vděčnost.

Také děkuji překladatelům, kteří vložili svá srdce a mysl do zpřístupnění tohoto anglického článku do jejich lokálních jazyků po celém světě, bez nároku na finanční odměnu. Patří vám má hluboká vděčnost.

Dále děkuji mému vydavateli, Darlene Bergesové, která objevila mnohé dobře ukryté překlepy. Její dlouholetá podpora je neocenitelná.

Každému z vás, čtenářům této práce, patří ocenění vaší odvahy, že jste se dostali až k této závěrečné sekci článku. Jak jsem již několikrát konstatoval, tak toto není jednoduché pochopit ani praktikovat. Zatímco v tomto článku je sice podobnost se známou filosofií, která pleská na pobřeží tohoto světa již po tisíce let, tak je tu také expanze. V tomto prostoru expanze leží výzva pochopit a projevit tuto filosofii.

Jako Sovereign je každý z nás pixelem na obrazovce reality. Pokusil jsem se v tomto článku vyobrazit ten můj malý "pixel" a tuším, že jsou zde části, které dávají smysl a části, které ho nedávají. Je to díky mé velké snaze vyždímat ze slov jejich význam pro všechny. Proto vám tleskám. Je to můj výraz toho, jak oceňuji vaše zkoumání tohoto expanzivního (a jaksi zamlženého) pole vědomí.

Někdy je to tak, že stojíš na větvi poznání, která je příliš slabá na to, aby tě unesla. Znáš tento pocit velmi dobře. Naděje najít definitivní odpověď týkající se neviditelného vědomí, ze kterého jsme všichni složeni, je zřídkakdy naplněna. Odpovědi, které dostáváme, ať už jsou jakkoliv vágní či pro mysl ochromující, jsou po nějaký čas užitečné. Nicméně ten známý pocit, že stále postrádáme esenciální ingredienci pro naše úplné pochopení vědomí, se stále vrací. Uspokojení nám stále uniká.

Vzpomeň, že to je přitažlivá síla Integrálního v procesu dění. Nic jiného. Není to lhostejný vesmír nebo špatně napsaný Sociální Program nebo nějaká manipulace z mimo-planetárních zdrojů nebo nějaké maskování. Je to Integrální, které s tebou v přítomném okamžiku tančí tanec života.

Když se podíváš ven, všechno vypadá normálně. Ten známý pocit disfunkce, který je přítomný jako hluk na pozadí, však stále hučí. Ale hluboko uvnitř sebe cítíš posun. Jemné či nikoliv jemné chvění či excitaci, že tentokrát jsi našel něco, co vyplňuje prázdný prostor a co všechno propojuje. Nicméně všechno, co je zrozeno do dimenzí duality, podléhá životnímu cyklu - zrození a smrti. Životní cykly můžou být měřeny v nanosekundách nebo ve světelných letech. To je motor procesu učení, který nazýváme evoluce.

Po celou dobu tohoto evolučního procesu expanze jsme odděleni. Naše expandující uvědomění jednoty je však atraktorem, který nás přitahuje jak na kolektivní, tak na individuální úrovni. To znamená, že tíhnout k něčemu, co není ze Sovereign Integrálu,

znamená mýjet se se smyslem. Ty nejsi na stezce, ale spíše je to tak, že pokud nějaká stezka existuje, tak ty jsi umělcem, který nechává věci v klidu probíhat tak, abys více žil v průsečíku mnohonásobných dimenzí.

Hluboká úcta ke každému z vás.

James

Vybraná poezie a malby

Básně vztahující se k Sovereign Integrálu

Někdy žijeme
na samé hraně svých životů.
Modlíme se, aby zlo usnulo
a doufáme, že odejde
do snu tak mocného,
že když se probudí,
nebude si pamatovat svou podstatu.

Někdy,
když se podíváme za své srdce
do toho vyřezaného
ne-lidského prostoru,
kde Integrál září
jako podivuhodné, vířící světlo,
cítíme, že náš další krok
může přežít naše tělo.
Že může vyjít ven
jako ozvěna,
která vstupuje
do věci tíše,
dávající jí znamení k vibrování
a když se to stane, tak ožijeme i tam.

Staneme se nezničitelní
ne proto, že bychom udělali nějakou velkou věc,
ale proto, že jsme udělali
další krok,
i přesto, že jsme byli obklopeni
vzdálenostmi tak obrovskými,
že další krok
se zdál být bezvýznamný.

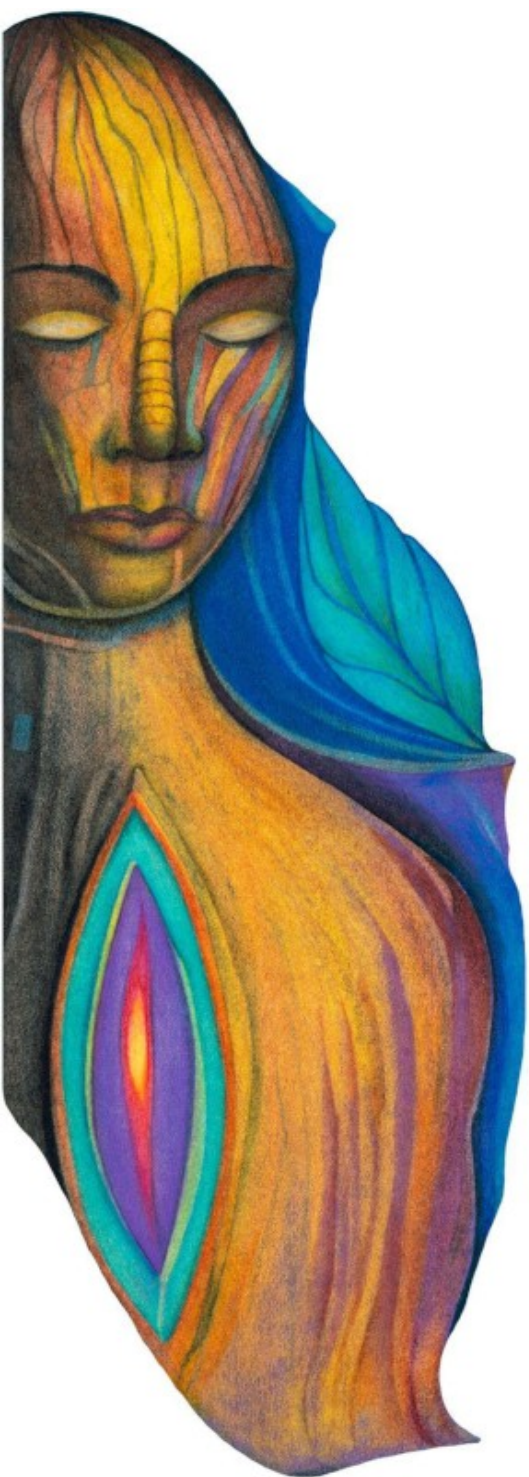


Víš proč
jsem oděn v mýtu?
Protože představivost
je jediný nástroj
lidského nástroje,
který mě může vnímat.
Já jsem jako vesmír
před dobou
Galilea,
čekající
na dalekohled.



Lidstvo ve svém stavu sjednocení
je jen fasetou nepoznatelného Stvořitele.





Vědomí není vnější.
Není to fyzická věc.
Není ovládáno ničím
dočasným ani prostorovým.
Můžeš zaznamenat
nějaký Můj důsledek.
Můžeš určit
neuronové cesty,
oblasti mozku,
které dělají to či ono,
ale ten, kdo zažívá,
Já,
tím nejsem.

Subjektivní étery
bobtnají s mou
nevnímání.

Jak jistě všichni víte,
vy, kdož jste studovali vědomí,
já nejsem snadno postižitelný.
Ve skutečnosti mě nikdo
nikdy nepostihl.
Filosofové, fyzikové,
biologové, chemikové, kosmologové,
ba dokonce proroci,
ti všichni se mě pokoušeli odhalit.
Jejich mapy pokladů
jsou zdobeny intelektuálními symboly
vyšší matematiky.
Jejich vize se noří
do tří-librové želatinové hmoty,
která skrývá jejich zkoumání.
Jejich texty Mě imaginují,
ale já zůstávám tajemstvím.
Kdokoliv z nich,
pokud jsou čestní,
vám toto řekne.
Oni můžou přijít
přímo k propasti,
podívat se mi do tváře
a vidí něco,
co nedokážou spočítat.



To posláni je jako šíp
vystřelený z luku,
který je zaměřený na cíl,
jenž se pohybuje
nepředpověditelným způsobem.

Každý Sovereign má odlišné posláni.
Každé jednotlivé živé stvoření
má odlišné posláni.
Ani jedno není stejné jako jiné
a přitom je jen jedno posláni.
Tím je vytvoření potenciálu
pro vědomí Sovereign Integrálu,
aby žilo v plném projevu
v jakékoliv vnímající životní formě
uvnitř říše.

Jen potenciálu?

V říši svobodné vůle
je to nejvyšší posláni.



